

МИНИСТЕРСТВО ОБРАЗОВАНИЯ ОМСКОЙ ОБЛАСТИ
казенное общеобразовательное учреждение Омской области
«Петропавловская адаптивная школа-интернат»

Рассмотрено на заседании МС Протокол № _____ от « ____ » _____ 20 __ г.	Согласовано Заместителем директора _____ « ____ » _____ 20 __ г.	«Утверждаю» Директор КОУ «Петропавловская школа-интернат» _____ Л.Н. Астапович Приказ № ____ от « ____ » _____ 20 __ г.
---	---	---

Рабочая программа по учебному предмету
«Профильный труд» (швейное дело) для обучающихся 8 класса
на 2023 – 2024 учебный год
Разработана и реализуется в соответствии
с ФГОС образования для обучающихся с умственной отсталостью
(интеллектуальными нарушениями)
Вариант 1

Составитель:
Мачульская Татьяна Борисовна,
учитель

Муромцево
2023

1. Пояснительная записка

Рабочая программа по учебному предмету «Профильный труд» (швейное дело) 8 класс составлена на основе следующих нормативных документов, регламентирующих составление и реализацию рабочих программ:

- Министерство просвещения российской федерации ПРИКАЗ от 24 ноября 2022 г. N 1026 об утверждении федеральной адаптированной основной общеобразовательной программы обучающихся с умственной отсталостью (интеллектуальными нарушениями)
- Федерального закона от 29 декабря 2012 года № 273-ФЗ «Об образовании в Российской Федерации»;
- приказа Министерства просвещения Российской Федерации от 22.03.2021 г. № 115 "Об утверждении Порядка организации и осуществления образовательной деятельности по основным общеобразовательным программам - образовательным программам начального общего, основного общего и среднего общего образования";
- приказа Минобрнауки России от 19 декабря 2014 года № 1599 «Об утверждении федерального государственного образовательного стандарта образования обучающихся с умственной отсталостью (интеллектуальными нарушениями), зарегистрированного в Минюсте РФ 03.02.2015 года;
- письма Минобрнауки России от 11 августа 2016 г. № ВК-1788/07 «Об организации образования обучающихся с умственной отсталостью (интеллектуальными нарушениями)»;
- письма Министерства образования и науки РФ от 11 марта 2016 года № ВК-452/07 "О введении ФГОС ОВЗ" «Методические рекомендации по вопросам внедрения федерального государственного образовательного стандарта начального общего образования обучающихся с ограниченными возможностями здоровья и федерального государственного образовательного стандарта образования обучающихся с умственной отсталостью (интеллектуальными нарушениями);
- Устава КОУ «Петропавловская школа-интернат»;
- адаптированной основной общеобразовательной программой образования обучающихся с умственной отсталостью (интеллектуальными нарушениями (вариант I) казенного общеобразовательного учреждения Омской области «Петропавловская адаптивная школа-интернат»;
- положения о промежуточной аттестации и переводе в следующий класс по итогам учебного года обучающихся казенного общеобразовательного учреждения Омской области «Петропавловская адаптивная школа-интернат»;
- положения о системе оценивания обучающихся в казенном общеобразовательном учреждении Омской области «Петропавловская адаптивная школа-интернат».

- постановления Главного государственного санитарного врача РФ от 28.09.2020 года №28 «Об утверждении СанПиН 2.4.2.3648-20 "Санитарно-эпидемиологические требования к организациям воспитания и обучения, отдыха и оздоровления детей и молодежи».

При разработке рабочей программы были использованы программно *методические материалы*:

При разработке рабочей программы были использованы *программно-методические материалы*:

- Программы специальных (коррекционных) образовательных учреждений VIII вида: 5 – 9 классы, сборник 1, под редакцией В.В. Воронковой, 2011.

Данная рабочая программа ориентирована на *учебно-методический комплект*: Швейное дело: учебник для 8 класса специальных (коррекционных) образовательных учреждений VIII вида / Г. Б. Картушина, Г. Г. Мозговая. М.: - Просвещение, 2020 г. Технология. Швейное дело (для обучающихся с интеллектуальными нарушениями)

Представленная программа нацелена на повышение уровня активности обучающихся и развитие их способности к осознанной регуляции трудовой деятельности. Что предполагает формирование у обучающихся необходимого объема профессиональных знаний и общетрудовых умений.

Программа содержит большой познавательный материал, при изучении которого развиваются мышление, внимание, память, способность анализировать, сравнивать, выделять сходство и различие понятий, умение планировать деятельность, работать по словесной и письменной инструкции, алгоритму.

При выполнении практических заданий развиваются глазомер, мелкая и общая моторика, координация движений. Трудовая деятельность благотворно сказывается на становлении личностей учащихся: корректируются нарушения в развитии эмоционально-личностной сферы, развиваются умение преодолевать трудности, воспитываются самостоятельность, инициативность, стремление доводить начатое дело до конца.

При оценке выполненных работ формируется умение анализировать свою деятельность, устойчивая и адекватная самооценка, правильное отношение к критике.

Содержание уроков швейного дела доступное и понятное учащимся с нарушениями интеллектуального развития, способствует их социальной адаптации и обеспечивает им в определенной степени самостоятельность в быту.

Цель программы - овладение обучающимися с умственной отсталостью (интеллектуальными нарушениями) новых трудовых компетенций, овладение общетрудовыми и специальными умениями и навыками в области технологии изготовления белья, женской и детской легкой одежды.

Достижение цели предполагает решение следующих **задач**:

Коррекционно - образовательные:

формирование навыков работы с различными инструментами и оборудованием;

формирование достижений обучающихся посредством отработки и тренировки практических умений сначала с помощью учителя, а затем самостоятельно;

обучение учащихся рациональным способам организации работы;

освоение отдельных операций и технологий;

расширение знаний о материалах и их свойствах, технологиях использования.

расширение культурного кругозора, обогащение знаний о культурно исторических традициях в мире вещей;

Коррекционно-развивающие:

развитие интереса к трудовой деятельности;

коррекция и развитие связной устной речи (регулирующая функция, планирующая функция, анализирующая функция, правильное произношение, пополнение и обогащение пассивного и активного словарного запаса, диалогическая и монологическая речь) через выполнение практических заданий;

коррекция и развитие связной письменной речи (при работе над деформированными текстами);

коррекция и развитие памяти (кратковременной, долговременной)

развитие слухового восприятия;

коррекция и развитие тактильного восприятия;

коррекция и развитие мелкой моторики кистей рук (формирование ручной умелости, развитие ритмичности, плавности движений, соразмерности движений) посредством выполнения ручных швейных операций;

Коррекционно - воспитательные:

воспитание бережного отношения к результатам труда других людей;

формирование и привитие полезных привычек аккуратности и опрятности во внешнем виде на основе формирования умений ухода за одеждой;

формирование социально - одобряемых качеств личности (ответственность, самостоятельность, взаимопомощь, аккуратность, усидчивость, умение доводить начатое дело до конца).

привитие обучающимся уважительного отношения к национальной культуре, к традициям, обычаям и одежде разных народов;

воспитывать умение работать в парах, в команде;

Обучение швейному делу носит учебно-практический характер, имеющий классно-урочную форму. Все уроки можно разделить на три группы: урок ознакомления, урок закрепления и урок проверки знаний, умений и навыков. На уроке ознакомления с новым материала используются формы организации учебной работы: экскурсия, беседа, традиционный урок. Урок закрепления включает такие формы как: семинар, практикум, лабораторная работа, работа в парах, в группах. На уроках проверки знаний используются тест-опросы, самостоятельные работы, уроки - зачёты, контрольные работы, викторины, игры и т.д.

Интегративный характер содержания обучения технологии предполагает построение образовательного процесса на основе использования межпредметных связей. «Швейное дело» тесно связано с другими учебными предметами (математикой – при проведении расчетных и графических операций; биологией - при изучении происхождения и характеристике свойств материалов; историей искусством - при освоении технологий традиционных промыслов; физикой - при изучении устройства и принципов работы машин и механизмов, современных технологий; чтением, письмом при описании изделий, анализе и составлении плана работы над изделиями).

Обучение строится с учетом внутрипредметных связей, логики учебного процесса и возрастных особенностей обучающихся. Выбор форм зависит и от темы урока, и от уровня подготовленности обучающихся, и от объема изучаемого материала, его новизны, трудности.

Методы организации образовательного процесса.

1. Объяснительно-иллюстративный, сочетающий словесные методы (рассказ, объяснение, работа с литературными источниками) с иллюстрацией различных по содержанию источников (справочники, картины, схемы, и др.).

2. Частично-поисковый, основанный на использовании технологических знаний, жизненного и познавательного опыта учащихся. Конкретным проявлением этого метода является беседа, которая в зависимости от дидактических целей урока может быть проверочной, эвристической, повторительно-обобщающей.

3. Исследовательский метод как один из способов организации поисковой деятельности учащихся в учебной работе, привития им умений и навыков самостоятельной работы.

Формы работы на уроках:

- индивидуальная - практическая работа;

- фронтальная - проверка знаний при помощи сигнальных карточек, тестирование и т.д.; - самостоятельная – практическая работа;

- групповая, коллективная - работа с пооперационным разделением труда.

Наряду с традиционными формами и методами обучения применяются разнообразные технологии обучения:

- технология коррекционно-развивающего обучения Е.Д. Худенко;

- технология игрового обучения (ролевые, деловые и другие виды обучающих игр); - тестовая технология;

- технология модульного обучения;

- метод проектов.

Под проектом понимается творческая, завершенная работа, соответствующая возрастным возможностям учащегося. Важно, чтобы при выполнении проектов, школьники участвовали в выявлении потребностей семьи, школы, общества в той или иной продукции и услугах, оценке имеющихся технических возможностей и экономической целесообразности, в выдвижении идей разработки конструкции и технологии изготовления продукции (изделия), их осуществлении и оценке, в том числе возможностей реализации.

2. Общая характеристика учебного предмета.

Для обучающихся, получающих образование по варианту 1 адаптированной основной общеобразовательной программы образования, характерно интеллектуальное и психофизическое недоразвитие в легкой степени, которое может сочетаться с нарушениями речи, зрения, слуха, опорно-двигательного аппарата, расстройствами аутистического спектра, эмоционально-волевой сферы, выраженными в различной степени тяжести. У некоторых детей выявляются текущие психические и соматические заболевания, которые значительно осложняют их индивидуальное развитие и обучение.

Целью изучения предмета «Швейное дело» в 8 классе является совершенствование профессиональной подготовки обучающихся с легкой умственной отсталостью (интеллектуальными нарушениями) за счет изготовления ими технологически более сложных изделий и расширения номенклатуры операций, которыми они овладевают в рамках реализуемого профиля. На этом этапе обучения трудовая деятельность обучающихся в целом осуществляется под руководством педагога. Однако при выполнении знакомых заданий от них требуется проявление элементов самостоятельности.

Принципы отбора содержания связаны с *преемственностью* целей образования на различных ступенях и уровнях обучения, логикой *внутрипредметных связей*, а также с *возрастными особенностями* развития обучающихся. *Личностная ориентация* образовательного процесса выявляет приоритет воспитательных и развивающих целей обучения. Способность обучающихся понимать причины и логику развития технологических процессов открывает возможность для осмысленного восприятия всего разнообразия мировоззренческих, *социокультурных систем*, существующих в современном мире. Система учебных занятий призвана способствовать развитию *личностной самоидентификации, усилению мотивации* к социальному познанию и творчеству, *воспитанию лично и общественно востребованных качеств*, в том числе гражданственности, толерантности. При обучении важен метод совместных действий или сотворчества, которое максимально отвечает познавательным возможностям детей и позволяет в наглядной форме демонстрировать или выполнять ту или иную работу, предоставляя ребенку ту часть задания, которая находится в зоне его ближайшего развития.

3. Описание места учебного предмета.

В соответствии с ФГОС образования обучающихся с умственной отсталостью (интеллектуальными нарушениями) вариант 1, «Швейное дело» входит в образовательную область «Технологии» обязательной части учебного плана. Количество часов, предусмотренных учебным планом - 236 часа в учебном году (7 часов в неделю).

Оптимальное количество детей в группе для успешного освоения программы составляет 6-7 человек.

Основная форма обучения – *сдвоенные уроки*, на которых происходит формирование у обучающихся теоретических знаний и практических умений. Продолжительность одного урока 40 минут.

Личностные результаты оцениваются в общей системе экспертной оценки, используемой в образовательной организации.

4. Планируемые базовые учебные действия.

Ожидаемые результаты освоения обучающимися 7 класса выделенных образовательных областей исходя из представленных в них содержательных линий, согласно Концепции «Федеральных государственных образовательных стандартов для детей с ограниченными возможностями здоровья» включают два компонента: «академический» и формирование жизненной компетенции, а именно:

Личностные результаты:

- формирование ответственного отношения к учению, готовности и способности обучающихся к саморазвитию на основе мотивации к обучению и познанию;
- формирование целостного мировоззрения, соответствующего современному уровню развития науки;
- развитие осознанного и ответственного отношения к собственным поступкам;
- формирование коммуникативной компетентности в процессе образовательной, творческой и других видов деятельности;
- формирование эстетических потребностей, ценностей и чувств; - развитие этических чувств, доброжелательности и эмоционально-нравственной отзывчивости, понимания и сопереживания чувствам других людей;
- развитие навыков сотрудничества с взрослыми и сверстниками в разных социальных ситуациях, умения не создавать конфликтов и находить выходы из спорных ситуаций.

Личностные результаты оцениваются в общей системе экспертной оценки, используемой в образовательной организации.

Предметные результаты:

Минимальный уровень:

- понимание значимости организации школьного рабочего места, обеспечивающего внутреннюю дисциплину;
- чтение (с помощью учителя) технологической карты, используемой в процессе изготовления изделия;
- отбор (с помощью учителя) материалов и инструментов, необходимых для работы;

- представления о правилах безопасной работы с инструментами и оборудованием, санитарно-гигиенических требованиях при выполнении работы;
- понимание правил пользования ручными инструментами, машинами и оборудованием;
- выражение отношения к результатам собственной и чужой творческой деятельности («нравится»/«не нравится»).

Достаточный уровень:

- рационально организовывать рабочее место;
- составлять последовательность выполнения технологических операций для изготовления изделия(с помощью учителя);
- выбирать материалы, инструменты и оборудование для выполнения работ;
- выполнять технологические операции с использованием ручных инструментов, приспособлений, машин и оборудования;
- соблюдать требования безопасности труда и правила пользования ручными инструментами, машинами и оборудованием;
- осуществлять доступными средствами контроль качества изготавливаемого изделия (детали).

5. Содержание учебного предмета

Программа для 8 класса составлена таким образом, что уровень сложности материала опирается на ранее полученные сведения во время уроков профильного труда (швейное дело) в 6 классе, с опорой на знания, которые учащиеся приобретают на уроках математики, мир природы и человека, речевая практика.

Каждый раздел состоит из нескольких тем и содержания работы по каждой из них. Время, отведённое на изучение темы, может варьироваться в зависимости от степени её усвоения учащимися и материально-технического обеспечения мастерской. При этом на практическое повторение отводится от 30% до 50% учебного времени.

С целью изучения динамики развития трудовых способностей учащихся в конце каждой четверти запланированы самостоятельные работы, спроектированные в трёх уровнях (повышенный, базовый, сниженный).

Обучение швейному делу развивает мышление, способность к пространственному анализу, мелкую и крупную моторику воспитанников. Кроме того, выполнение швейных работ формирует у них эстетические представления, благотворно сказывается на становлении их личностей, способствует их социальной адаптации и обеспечивает им в определенной степени самостоятельность в быту.

Курс по учебному предмету «Профильный труд» (профиль «Швейное дело») 8 класса продолжает обучение обучающихся построению чертежей изделий, технологии их изготовления с постоянным усложнением работы на швейной машине, ознакомление с видами, назначением, строением промышленных швейных машин. Учащиеся осваивают изготовление плечевых и поясных изделий, которые состоят из нескольких деталей. Поэтому особое внимание уделяется обучению планировать процесс пошива, умению анализировать свои действия и результаты.

Введение

Задачи обучения в 8 классе и в каждой четверти. Объекты учебных работ. Обязанности школьников по сбережению оборудования мастерской, порядок получения и сдачи инструментов и приспособлений. Охрана труда и требования техники безопасности в учебных мастерских и на рабочих местах. Гигиена труда. Производственная санитария и профилактика травматизма. Способы оказания первой медицинской помощи.

1. Элементы машиноведения.

Челночный стежок. неполадки в швейной машине и способы устранения.

Теоретический материал: Сведения о видах машинных стежков. Схема челночного стежка. Бытовая швейная машина, назначение, скорости, виды выполняемых операций, основные механизмы. Заправка верхней и нижней нитки. Регулятор строчки, назначение и действие. Подбор игл и ниток для пошива тканей различной толщины и плотности. Виды неполадок в швейной машине. Причины и способы устранения. Уход за швейной машиной.

Практическая работа:

Подготовка машины к работе (наружный осмотр, наматывание нитки на шпульку, заправка ниток). Установка игл. Соблюдение ТБ при работе на швейной машине. Регулировка строчки (натяжения нижней и верхней нитей). Чистка и смазка швейной машины.

2. Элементы материаловедения.

Шелковые волокна, пряжа, ткани.

Теоретический материал: Сырье для получения шелкового волокна. Свойства шелкового волокна. Получение пряжи из шелкового волокна. Свойства шелковой ткани. Действие внешних факторов на шелк. Правила утюжки шелковой ткани.

Практическая работа: Определение шелковых тканей по внешним признакам, на ощупь, по разрыву и характеру горения нитей. Определение технологических свойств шелка. Заполнение таблицы «Вид и свойства волокон шелка». Определение вида ткацких переплетений.

3. Элементы конструирования.

Теоретический материал: Мерки, условное обозначение мерок. Антропометрические точки. Правила снятия мерок. Инструменты, приспособления для построения чертежа. Линии, применяемые при построении. Понятие масштаб. Название деталей и контурных линий. Правила построения основы плечевого изделия. Готовые выкройки из журналов мод. Определение размера, подбор необходимой выкройки.

Практическая работа: Определение антропометрических точек на теле человека, снятие мерок. Подбор необходимых инструментов, приспособлений для выполнения построения чертежа изделия. Расчет по формулам. Проведение горизонтальных, вертикальных линий. Откладывание отрезков заданной величины. Выполнение построения чертежа основы плечевого изделия с одновременным показом и объяснением учителя. Выбор выкройки своего размера. Выполнение простейших элементов моделирования. Работают с готовыми выкройками.

4. Технология изготовления изделий.

Изготовление плечевых изделий (блузки, платья, халата).

Теоретический материал: Назначение, фасоны, силуэты изделий. Ткани для пошива. Название деталей и срезов, швы для обработки и соединения деталей. Правила раскладки и раскроя деталей. Технические условия к выполнению швов. Качество пошива. Технические требования к готовой продукции, к выполнению утюжки и складывания готового изделия.

Практическая работа: Выполнение раскладки и раскроя деталей плечевого изделия с учетом припусков на обработку. Перенос линий на парные детали. Нанесение контрольных линий. Сметывание вытачек, боковых и плечевых срезов. Проведение примерки. Внесение изменений в изделие. Стачивание вытачек, боковых и плечевых срезов. Обработка воротника, рукавов. Втачивание воротника и рукавов. Обработка бортов. Обработка застежки на петли и пуговицы, тесьму-молнию, пояс. Утюжка и складывание готового изделия.

5. Сведения об одежде.

Теоретический материал: Сведения о видах, назначении, способах изготовления одежды. Требования, предъявляемые к одежде (гигиенические, эстетические, эксплуатационные)

Практическая работа: Работа с журналами мод. Определение вида и назначения одежды.

6. Отделка швейных изделий.

Теоретический материал: Сведения о видах отделки швейных изделий. Рюш, волан, складки, защипы. Понятия, виды, способы раскроя, ширина. Обработка отлетного среза рюша и волана. Технические условия на выполнение соединения рюща и волана с основной деталью. Съёмные отделочные детали.

Практическая работа: Работа с журналами мод, определение вида отделки. Раскрой рюша, волана, соединение срезов. Обработка отлетного среза зигзагообразной строчкой или «Московским швом». Соединение отделочной детали с основной деталью. Выполнение мелких складок и зашипов.

7. Поузловая обработка

Теоретический материал: Воротники. Название деталей и срезов. Виды и особенности обработки. Способы соединения с горловиной. Втачной рукав. Название деталей и срезов. Способы соединения с проймой. Посадка по окату. Обработка низа рукава. Манжеты, виды и назначение. Имитирующая манжета по низу короткого рукава. Понятие борта и подборта. Название деталей и срезов. Выбор застежки. Технические условия при обработке застежек различных видов. Разметка расположение петель и пуговиц. Кокетка, виды и назначение. Соединение притачных и настрочных кокеток с изделием.

Практическая работа: Обработка деталей воротника, соединение его с горловиной. Обработка деталей рукава. Выполнение посадки по окату рукава. Соединение рукава с проймой. Обработка низа рукава имитирующей манжетой. Обработка борта подбортом. Разметка и обметывание петель с помощью приспособлений. Соединение кокетки с изделием.

8. Ремонт одежды

Теоретический материал: Определение способа выполнения мелкого ремонта швейных изделий. Требования, предъявляемые к изделиям перед ремонтом.

Практическая работа: Выполнение мелкого ремонта легкой одежды. Подбор ткани для заплат из гладкокрашеной ткани и с рисунком (в соответствии с тканью изделия по качеству, цвету, рисунку). Подготовка изделия к ремонту. Определение места наложения и размера заплат. Наложение заплат в виде аппликации ручным и машинным способами.

9. Практическое повторение.

Теоретический материал: Определяют название деталей и срезов. Выбирают способ обработки и технические условия на выполнение операции.

Практическая работа: Выполнение обработки ранее изученных узлов швейного изделия. Выполняют ВТО швов и готовых изделий.

10. Самостоятельная работа

Теоретический материал: Самостоятельное выполнение теоретического задания.

Практическая работа: Самостоятельное выполнение поузловой обработки на образце ткани с применением изученных швов по технологической карте, образцу.

6. Календарно-тематическое планирование

№ п/п	Тема урока	Основные виды деятельности обучающихся	Кол час	Дата по плану	Кол час	Дата по факту
I четверть			56			
1	Введение. Инструктаж по технике безопасности.	Знакомятся с планом работы четверть и год. Анализируют необходимость соблюдения правил поведения в швейной мастерской, правил техники безопасности при выполнении практических работ. Рассказывают ТБ, заполняют журнал по ТБ.	1	05.09		
Вышивание гладью			12			
2	Вышивка гладью, как вид отделки изделий	Знакомятся с разнообразием видов вышивки, историей вышивки, языком вышивки. Изучают возможности использования вышивки для отделки одежды.	1	05.09		
3	Вышивка гладью. Выбор рисунка и перевод его на ткань.		1	06.09		
4-5	Техника выполнения гладьевых стежков. Вышивка больших листьев	Соблюдают правила использования инструментов и материалов, запреты и ограничения. Соблюдают технику безопасной работы в школьной мастерской. Выполняют ручные стежки в соответствии с технологическим заданием.	2	06.09 06.09		
6-7	Выполнение гладьевых стежков.	Выполняют ручные стежки в соответствии с технологическим заданием.	2	07.09 07.09		
8-9 10- 11- 12	Вышивка гладью. Вышивка больших цветов.	Осуществляют перевод рисунка с бумажного носителя на ткань доступным способом. Называют инструменты и приспособления для выполнения вышивки. Вышивают гладью большие цветы.	5	12.09 12.09 13.09 13.09		
13- 14	Вышивка гладью. Вышивка маленьких цветов.	Выполняют законченное декоративное изделие. Называют инструменты и приспособления для выполнения вышивки.	2	14.09 14.09		

15		Вышивают гладью маленькие цветы.		19.09			
16				19.09			
Построение чертежа основы блузки. Элементарное моделирование и раскрой.			23				
17	Виды тканей для пошива блузок.	Расширяют представление об ассортименте блузочных тканей и их свойствах. Учатся подбирать ткани для изделия с учетом его назначения и модельных особенностей.	2	20.09			
18				20.09			
19	Получение тканей из натурального и искусственного шелка.	Вспоминают этапы получения натуральных тканей. Изучают особенности и способы получения волокон, пряжи и тканей из искусственного шелка и натурального шелка.	2	20.09			
20	Свойства шелковых тканей	Вспоминают различные методы определения волокнистого состава ткани.	2	21.09			
21					21.09		
22	Мерки для построения чертежа основы блузки.	Вспоминают, повторяют способы измерения, виды мерок и и краткую запись. Повторяют силуэты изделий, их детали и срезы. Учатся элементарному моделированию и построению чертежа простой блузки. Вспоминают рациональный расчет ткани на швейное изделие и правила раскладки деталей на ткани. Закрепляют умение выполнять копировальные стежки на парных деталях. Знакомство с линиями, отрезками, углами на чертеже.	1	26.09			
23	Фасоны блузок, их детали и срезы.		1	26.09			
24	Перенос нагрудной вытачки.		1	27.09			
25	Построение чертежа блузки в М 1:4		Закрепляют умение выполнять копировальные стежки на парных деталях.	2	27.09		
26						27.09	
27	Построение чертежа блузки в М 1:4.		2	28.09			
28	Расчет ткани на блузку.			28.09			
29	Раскрой деталей блузки.	2	03.10				
30			03.10				
31	Прокладывание копировальных стежков.		3	04.10			
32					04.10		
Соединение основных деталей плечевого изделия.							
33	Составление плана пошива блузки	Анализируют объект труда. Записывают план пошива блузки в	2	04.10			

		тетрадь с помощью учителя.				
34-35	Подготовка кроя к обработке. Сметывание вытачек, плечевых и боковых срезов.	Готовят крой блузки к обработке с помощью учителя. Обозначают середину переда, спинки, рукава на основной детали и обтачках. Повторяют правила сметывания вытачек и срезов изделия, применяют их на практике	2	05.10 05.10		
36	Соединение боковых и плечевых срезов блузки. Проведение примерки.	Повторяют способы соединения боковых срезов блузки. Работают с предметнотехнологической картой. Вспоминают правила проведения примерки и внесения изменений в изделия.	1	10.10		
37	Внесение изменений после примерки.	Вспоминают и применяют правила внесения изменений в изделие (перенос на парную деталь, осноровка)	1	10.10		
38-39	Стачивание вытачек, плечевых и боковых срезов.	Закрепляют умения выполнять машинные работы, соединяя различные детали изделия.	2	11.10 11.10		
40	Заготовка косой обтачки.	Подбирают способы обработки косых срезов деталей (обтачка, окантовочный шов).	1	11.10		
41-42	Обработка горловины, пройм или низа рукавов косой обтачкой. Обработка выреза горловины блузки	Вспоминают и применяют правила выполнения ВТО на различных этапах изготовления изделия. Обрабатывают срезы блузки различными краевыми швами.	2	12.10 12.10		
43-44	Обработка нижнего среза.	Закрепляют умения выполнять краевой шов по низу изделия.	1	17.10 17.10		

45	Утюжка блузки и складывание по образцу.	Вспоминают и применяют правила выполнения ВТО. Изучают и применяют правила складывания блузки по образцу (стандарту).	1	18.10		
Практическое повторение.			5			
46	Пошив узлов шелковой блузки.	Применяют знания и умения пошива блузки или ее узлов из шелковой ткани.	2	18.10		
47	Утюжка готовых изделий и складывание по образцу.	Вспоминают правила выполнения окончательного ВТО изделия и складывание по образцу (стандарту)	1	18.10		
Самостоятельная работа			2			
48-49	Контрольная работа. «Обработка закруглённого среза окантовочным швом на образце».	Отвечают на вопросы теоретического задания. Выполняют практическую работу на образце ткани, используя технологическую карту.	2	19.10 19.10		
Практическое повторение			4			
50	Пошив узлов ранее изученного швейного изделия. Обработка закруглённого среза окантовочным швом на образце.	Определяют название срезов деталей и способ их обработки. Выполняют обработку, используя соединительные и краевые швы. Повторяют ТУ на выполнение швов. Выполняют ВТО швов и готовых изделий. Соблюдают ТБ при работе с острыми инструментами, с утюгом, за швейными машинами.	1	24.10		
51			24.10			
52			25.10			
53			25.10			
54			25.10			
55			26.10			
56			26.10			
II четверть			54			
1	Введение. Инструктаж по технике безопасности.	Анализируют необходимость соблюдения правил поведения в швейной мастерской, правил техники безопасности при выполнении практических работ. Определяют по внешнему виду и по устному описанию инструменты и приспособления для швейных работ. Рассказывают ТБ, заполняют журнал по ТБ.	1	07.11		

Изготовление выкройки цельнокроеного платья на основе выкройки блузки и раскрой.			10			
2	Стиль в одежде и мода. Комплекты женской одежды Силуэт в одежде.	Получают информацию о видах силуэта в одежде, связи силуэта с фигурой человека и тканью, из которой будет сшито изделие. Просматривают журналы мод, выбирают модель. Выполняют устное описание: определяют силуэт, назначение одежды. Зарисовывают модель в тетрадь.	1	07.11		
3	Фасоны плечевых изделий. Фасоны цельнокроеного платья.	Работают с текстом учебника. Определяют основные требования к одежде.	3	08.11 08.11 08.11		
4-5	Учет особенностей фигуры при выборе фасона изделия. Описание фасона изделия.	Выполняют моделирование горловины в альбоме или тетради в масштабе 1:4	2	09.11 09.11		
6	Сведения о платье. Платье цельнокроеное. Изготовление выкройки цельнокроеного платья прямого силуэта в масштабе	Работают с журналами мод. Составляют и записывают описание выбранного платья по плану.	1	14.11 14.11		
7	Изготовление выкройки цельнокроеного платья свободного силуэта в масштабе 1:4.	Вспоминают и называют детали и срезы плечевого изделия.	1	15.11		

8	<p>Моделирование выреза горловины в платье без воротника.</p> <p>Изменение формы выреза горловины.</p>	Выполняют расчет вытачек в зависимости от степени прилегания изделия, записывают в тетрадь.	1	15.11		
				15.11		
9-10	Обработка среза горловины подкройной обтачкой. Изготовление выкройки подкройной обтачки в масштабе 1:4.	Измеряют длину изделия, вносят изменения в основу выкройки блузки.	2	16.11		
				16.11		
11-12	<p>Обработка среза горловины подкройной обтачкой на образце.</p> <p>Обработка застежки, не доходящей до низа изделия.</p>	Вспоминают правила раскладки и раскроя и закрепляют их на практике.	2	21.11		
				21.11		
Обработка подкройной обтачкой, стачанной по плечевым срезам, горловины.			6			
13	Отделка ткани. Возможные дефекты ткани в процессе ее производства.	Вспоминают этапы изготовления ткани, записывают в тетради в виде вертикальной схемы.	1	22.11		
				22.11		
14	Дефекты ткачества. Дефекты крашения и печатаного рисунка.	Изучают дефекты производства ткани, записывают их рядом с каждым этапом.	1	22.11		
15	Виды обтачек.	Вспоминают определение обтачки, косой обтачки. Изучают	1	23.11		

		отличия и условия применения подкройной обтачки.		23.11		
16	Раскрой подкройной обтачки	Изготавливают выкройку подкройной обтачки, раскраивают на ткани с учетом направления нити, выбранной ткани.	1	28.11 28.11		
17-18	Правила обработки и соединения подкройной обтачки с горловиной.	Изучают правила обработки и соединения частей обтачки. Соединяют обтачку с горловиной по технологической карте.	2	29.11 29.11 29.11		
Соединение основных деталей плечевого изделия.			22			
19-20	Прокладывание копировальных стежков на парных деталях.	Вспоминают способы переноса меловых линий и условия выбора одного из них. Переносят на парные детали с помощью копировальных стежков	2	30.11 30.11		
21-22	Сметывание вытачек, плечевых и боковых срезов.	Повторяют правила сметывания вытачек и срезов изделия, применяют их на практике	2	05.12 05.12		
	Подготовка платья к примерке. Внесение изменений после примерки.	Вспоминают правила проведения примерки изделия. Применяют на практике.	1	06.12		
25-26	Стачивание вытачек, плечевых и боковых срезов.	Вспоминают правила внесения изменений в изделия. Применяют на практике.	2	06.12 06.12		
29-30	Заготовка подкройной обтачки.	Вспоминают правила раскроя подкройной обтачки, делают	2	07.12		

		выкройку, раскраивают, соединяют части обтачки.		07.12		
31-32	Обработка горловины, пройм или низа рукавов подкройной обтачкой.	Подбирают вид подкройных обтачек для обработки срезов горловины и проймы.	2	12.12 12.12		
33-34	Обработка нижнего среза. Утюжка платья и складывание по образцу.	Закрепляют умения выполнять краевой шов по низу изделия. Вспоминают и применяют правила выполнения ВТО на различных этапах изготовления изделия. Изучают и применяют правила складывания платья по образцу (стандарту).	2	13.12 13.12 13.12		
Ремонт одежды			7			
36	Виды ремонта одежды	Вспоминают ранее изученные виды ремонта и их назначение. Узнают особенности использования заплат в одежде.	1	14.12		
37	Использование заплаты для ремонта легкой одежды.	Изучают варианты использования заплат в легкой одежде.	1	14.12		
38	Подбор материалов для заплаты.	Вспоминают, повторяют виды тканей и их свойства. Повторяют правила ВТО с различными тканями.	2	19.12		
39-40	Соединение заплаты с изделием	Вспоминают виды швов (настрочной, накладной, стачной), правила регулировки швейной машины для выполнения декоративных строчек (зиг-заг), направление нити и	2	19.12 20.12		

		совпадение рисунка.		20.12 20.12		
41-42	Аппликация как вид заплата.	Применяют готовые аппликации для ремонта одежды.	2	21.12 21.12		
46-47	Контрольная работа «Обработка выреза горловины».	Отвечают на вопросы теоретического задания. Выполняют практическую работу на образце ткани, используя технологическую карту.	2	26.12 26.12		
49	Пошив узлов ранее изученного швейного изделия.	Определяют название срезов деталей и способ их обработки. Выполняют обработку, используя соединительные и краевые швы. Повторяют ТУ на выполнение швов. Выполняют ВТО швов и готовых изделий. Соблюдают ТБ при работе с острыми инструментами, с утюгом, за швейными машинами.	1	27.12 27.12		
III четверть			75			
1 2	Введение. Инструктаж по технике безопасности.	Анализируют необходимость соблюдения правил поведения в швейной мастерской, правил техники безопасности при выполнении практических работ. Определяют по внешнему виду и по устному описанию инструменты и приспособления для швейных работ. Рассказывают ТБ, заполняют журнал по ТБ.	1	10.01 10.01		
Отделка легкой одежды			12			

3	Виды отделки легкой одежды.	Вспоминают особенности обработки изделий с оборками, учатся различать виды отделки (рюш, волан, мелкая складка и зашип, мережка).	1	10.01		
4 5	Раскрой отделочных деталей.	Вспоминают ранее изученные правила раскроя деталей и применяют их при раскрое отделочных деталей, используя лекала и измерительные инструменты	1	11.01 11.01		
6 7	Обработка отлетного края отделочных деталей	Повторяют краевые швы. Анализируют возможность использования различных краевых швов для обработки отлетного края. Обрабатывают выбранным способом.	2	16.01 16.01		
8 9 10	Соединение отделочных деталей с изделием.	Повторяют соединительные швы. Анализируют возможность использования различных соединительных швов для соединения отделочных деталей с изделием. Соединяют выбранным способом.	2	17.01 17.01 17.01		
11-12	Съемные отделочные детали.	Проводят сравнительный анализ способов соединения отделочных деталей. Выбирают швы для обработки съемной детали. Выполняют на образце.	2	18.01 18.01		
13-14	Мелкие складочки и защипы.	Проводят сравнительный анализ складок, защипов и ранее изученных видов отделки. Выполняют на образце мелкие складки и защипы	2	23.01 23.01		

15	Выполнение мережки.	Проводят сравнительный анализ мережки и ранее изученных видов отделки. Выполняют на образце «пучки», «столбики»	3	24.01		
16	Выполнение мережки «кисточка» на образце.			24.01		
17	Выполнение мережки «столбик» на образце.			24.01		
18	Свойства тканей из синтетических и смешанных волокон.	Вспоминают виды и способы получения натуральных волокон. Изучают особенности получения синтетических волокон. Сравнивают способы получения.	2	25.01		
19				25.01		
20	Свойства тканей из искусственного шелка.	Вспоминают способы получения и свойства натуральных тканей. Изучают особенности получения и свойства синтетических волокон. Сравнивают способы получения и свойства.	1	30.01		
21				30.01		
Построение чертежей основы втачного длинного рукава и воротника на стойке.			13			
22	Рукава. Снятие мерок	Вспоминают ранее изученные свойства тканей различного происхождения. Изучают смесовые ткани, применяя полученные знания.	1	31.01		
23				31.01		

24				31.01		
25 26	Построение чертежа и подготовка деталей выкройки к раскрою	Вспоминают, построение чертежа и подготовка деталей выкройки к раскрою		01.02 01.02		
27 28	Виды обработки нижнего среза длинного прямого рукава. Обработка прямой манжеты на образце.	Изучают виды обработки нижнего среза длинного прямого рукава. Обработка прямой манжеты на образце.		06.02 06.02		
29 30 31	Обработка нижнего среза рукава замкнутой манжетой. Виды обработки нижнего среза короткого рукава Соединение рукава с проймами.	Изучают обработку нижнего среза рукава. Повторя.		07.02 07.02 07.02		
32 33	Фасоны воротников. Снятие мерок.	Изучают виды воротников. Записывают названия (зарисовывают) в тетрадь.	1	08.02 08.02		
34 35	Построение чертежа воротника на стойке в масштабе 1:4	Снимают мерки для построения чертежа воротника на стойке. Строят чертеж, наносят контрольные линии.	2	13.02 13.02		
36 37	Раскрой и обработка воротника	Вспоминают правила раскладки деталей и правила раскроя. Выполняют рациональную раскладку и раскрой деталей воротника, сборку воротника.	2	14.02 14.02		

38				14.02		
Обработка деталей с кокетками.			7			
39 40	Кокетки. Виды и способы обработки.	Изучают назначение, расположение кокеток на швейных изделиях, виды кокеток. Подбирают способы обработки, основываясь на ранее изученных швах и узлах.	1	15.02 15.02		
41 42	Моделирование и раскрой кокеток.	Вносят изменения в выкройку изделия. Выполняют раскладку и раскрой деталей.	1	20.02 20.02		
43 44 45	Соединение кокетки с прямым нижним срезом с основной деталью стачным швом на образце.	Соединяют кокетку с изделием стачным швом.	2	21.02 21.02 21.02		
46 47	Соединение кокетки с прямым нижним срезом с основной деталью настрочным швом.	Соединяют кокетку с изделием накладным швом.	2	22.02 22.02		
Изготовление выкройки по основе платья и раскрой блузки с застежкой доверху			6			
48-49	Фасоны блузок: выбор и описание.	Просматривают журналы мод, подбирают модели, составляют в тетради описание по плану.	2	27.02 27.02		
50	Изменение выкройки основы платья	Вносят изменения в выкройку платья с учетом выбранной модели блузки (определяют низ изделия, припуск на застежку)	1	28.02		
51-52	Раскладка и раскрой деталей блузки	Вспоминают ранее изученные правила раскладки и раскроя	2	28.02		

	с воротником и коротким рукавом.	деталей и применяют их.		28.02		
53	Прокладывание копировальных строчек по контурным срезам и контрольным линиям.	Переносят меловые линии на парные детали с помощью копировальных стежков. Обозначают стежками контрольные линии.	1	29.02		
53				29.02		
Обработка блузки с воротником на стойке, застежкой доверху и короткими рукавами.			20			
55	Приспособления к бытовым швейным машинам.	Изучают назначение лапок швейной машины, направляющих ленток. Выполняют отделочные строчки на образце.	1	05.03		
56				05.03		
57	Сметывание вытачек, боковых и плечевых срезов блузки.	Повторяют правила сметывания вытачек и срезов изделия, применяют их на практике	2	06.03		
58	Проведение примерки, внесение изменений.	Вспоминают правила проведения примерки и внесения изменений в изделия.	2	06.03		
59				06.03		
60	Стачивание вытачек, боковых и плечевых срезов блузки.	Закрепляют умения выполнять машинные работы, соединяя различные детали изделия.	2	07.03		
61				07.03		
62-63	Обработка низа застежки блузки, бортов.	Закрепляют умения выполнять ручные, машинные и утюжильные работы, выполняя узлы изделия.	2	12.03		
				12.03		

64-65	Обработка воротника.	Закрепляют умения выполнять ручные, машинные и утюжильные работы, выполняя узлы изделия.	2	13.03 13.03		
66	Вметывание и втачивание воротника.	Изучают особенности соединения криволинейных срезов и закрепляют их на практике.	1	13.03		
67	Обработка рукавов.	Закрепляют умения выполнять ручные, машинные и утюжильные работы, выполняя узлы изделия.	1	14.03		
68	Вметывание и втачивание рукавов.	Изучают особенности соединения криволинейных срезов с посадкой и закрепляют их на практике.	1	14.03		
69 70	Обработка нижних срезов изделия.	Закрепляют умения выполнять краевые швы на деталях изделия.	2	19.03 19.03		
71 72 73	Разметка и обработка петель. Пришивание пуговиц. Утюжка, складывание по стандарту изделия.	Изучают правила разметки и обработки петель с использованием машинных приспособлений. Размечают петли, обметывают, пришивают пуговицы. Вспоминают и применяют правила складывания платья по образцу (стандарту).	2	20.03 20.03 20.03		
74-75	Контрольная работа «Обработка низа короткого рукава».	Отвечают на вопросы теоретического задания. Выполняют практическую работу на образце ткани, используя технологическую карту.	2	21.03 21.03		
IV четверть			51			

1	Введение. Инструктаж по технике безопасности.	Анализируют необходимость соблюдения правил поведения в швейной мастерской, правил техники безопасности при выполнении практических работ. Рассказывают ТБ, заполняют журнал по ТБ.	1			
Изготовление выкройки на основе платья и раскрой халата.			23			
1	Ассортимент нетканых материалов.	Вспоминают ранее изученные свойства тканей различного происхождения. Изучают швейные нетканые материалы, применяя полученные ранее знания.	1	02.04		
3-4	Волокнистый состав нетканых материалов.	Вспоминают, повторяют виды волокон, сырье для получения волокон. Определяют волокнистый состав нетканых материалов по внешнему виду, на ощупь и по характеру горения.	2	02.04 03.04		
5-6	Сведение о халатах. Халат с отложным воротником.	Изучают ассортимент халатов. Просматривают журналы мод. Вспоминают свойства тканей, подбирают их для халатов.	2	03.04 03.04		
7-8	Выбор и описание фасона халата.	Просматривают журналы мод, подбирают модели, составляют в тетради описание по плану.	2	04.04 04.04		
9-10	Изготовление выкройки халата в масштабе 1:4	Вносят изменения в выкройку платья с учетом выбранной модели халата.	2	09.04 09.04		
11-12	Виды манжет.	Вспоминают особенности ранее изученной имитирующей манжеты. Изучают манжеты, применяемые при пошиве халатов. Выполняют образцы.	1	10.04		

13-14	Подборт: виды и назначение.	Вспоминают особенности пошива блузки с застежкой. Изучают виды подбортов, виды застежек в халатах. Выполняют образцы.	2	10.04 10.04		
15-16	Изготовление выкройки мелких деталей халата.	На основе деталей платья и блузки строят выкройки подбортов, воротника. Вспоминают и делают выкройки карманов.	2	11.04 11.04		
17-18	Нанесение линий фасона на выкройке основы цельнокроенного платья	Вспоминают ранее изученные правила раскладки и раскроя деталей и применяют их.	3	16.04 16.04		
19-20-21	Изготовление выкройки. План работы по пошиву халата с отложным воротником.	Переносят меловые линии на парные детали с помощью копировальных стежков. Обозначают стежками контрольные линии.	2	17.04 17.04 17.04		
Пошив женского летнего халата.			26			
22-23	Челночный стежок: строение, назначение, выполнение	Вспоминают переплетением каких нитей образуется челночный стежок, его назначение, условия выполнения. Зарисовывают схему стежка в тетрадь.	1	18.04 18.04		
24-25	Неполадки в работе промышленной швейной машины и их исправление.	Изучают роль нитепритягивателя, иглы, челнока, двигателя ткани в выполнении стежка. Изучают и записывают в тетрадь виды основных неполадок в работе швейной машины, причины и способы их исправления.	2	23.04 23.04		
26	Технологические свойства натуральных тканей.	Вспоминают технологические свойства натуральных тканей и сравнивают их. Заполняют таблицу.	2	24.04		
27-28	Сметывание вытачек, боковых и	Повторяют правила сметывания вытачек и срезов изделия, применяют их на практике	2	24.04 24.04		

	плечевых срезов блузки.					
29-30	Проведение примерки, внесение изменений.	Закрепляют умения выполнять машинные работы, соединяя различные детали изделия.	2	25.04 25.04		
31-32	Обработка низа застежки блузки, бортов.	Закрепляют умения выполнять ручные, машинные и утюжильные работы, выполняя узлы изделия.	2	30.04 30.04		
33-34	Обработка воротника.	Закрепляют умения выполнять ручные, машинные и утюжильные работы, выполняя узлы изделия.	2	02.05 02.05		
35-36	Вметывание и втачивание воротника.	Изучают особенности соединения криволинейных срезов и закрепляют их на практике.	2	07.05 07.05		
37-38	Обработка рукавов.	Закрепляют умения выполнять ручные, машинные и утюжильные работы, выполняя узлы изделия.	2	08.05 08.05		
39-40	Вметывание и втачивание рукавов.	Изучают особенности соединения криволинейных срезов и закрепляют их на практике.	2	14.05 14.05		
41-42-43	Обработка нижних срезов изделия.	Закрепляют умения выполнять краевые швы на деталях изделия.	1	15.05 15.05 15.05		
44-45	Обработка застежки.	Вспоминают способы обработки застежки на петли и пуговицы, тесьму-молнию или пояс. Выполняют выбранный способ обработки.	2	16.05 16.05		
46-47	Утюжка, складывание по стандарту изделия.	Вспоминают и применяют правила складывания платья по образцу (стандарту).	1	21.05 21.05		
Массовое производство швейных изделий.			5			
48	Пооперационное разделение труда.	Изучают содержание работы на отдельных рабочих местах при операционном разделении труда.	1	22.05		
49-50	Контрольная работа за четверть	Изготавливают постельное белье или детское и женское белье по готовому крою с пооперационным разделением труда.	1	22.05		

51	Итоговая контрольная работа	Анализируют качество своей работы, или работы одноклассника, с учётом затраченного времени в соответствии с технологическими требованиями.	1	23.05 23.05		

7. Материально – техническое обеспечение образовательного процесса.

Индивидуальные рабочие места для выполнения ручных и машинных работ.

Рабочие инструменты и приспособления (ручные иглы, ножницы, булавки, инструмент для распускания).

Измерительные инструменты (линейки, сантиметровые ленты).

Отделочные материалы и фурнитура (нитки, тесьма, пуговицы).

Швейные машины с электрическим приводом.

Электрический утюг.

Тематический дидактический материал (образцы швейных изделий, карточки с планом анализа образца, планом изготовления швейного изделия, планом работы по раскрою изделия, планом работы по пошиву изделия, инструкционные карты по построению чертежа, технологические карты по обработке отдельных узлов швейного изделия др.)

Инструкции по ТБ.

8. Система оценивания.

Для эффективного обучения умственно отсталых детей необходимо проводить систематическое изучение динамики развития их трудовых способностей. Один из способов решения этой задачи – контрольные практические работы обучающихся в конце каждой учебной четверти, а, также текущие проверочные тестовые задания, срезовые работы в начале, середине и конце учебного года. Целенаправленное изучение таких работ учителем, наряду с другими методами наблюдения за ребёнком, позволяют выявить сильные и слабые стороны трудовой деятельности каждого ученика, наметить задачи исправления присущих им недостатков.

Для выполнения задачи эффективности обучения швейному делу используются разнообразные виды и формы контроля:

Формы контроля: индивидуальный; групповой; фронтальный; текущий контроль по итогам темы, блока содержания рабочей программы; промежуточный контроль (четвертные контрольные работы); взаимопроверка; самоконтроль.

Виды контроля: текущий (с пояснениями); промежуточный (за четверть); административный (контрольный срез).

Текущая аттестация обучающихся включает в себя поурочное, почетвертное оценивание результатов обучения. Форму текущей аттестации определяет учитель с учетом индивидуальных особенностей обучающихся, содержания учебного материала и используемых им образовательных технологий.

Промежуточная (годовая) аттестация осуществляется через контрольные работы, мини-тесты, которые проводятся по итогам учебного года.

Избранная форма текущей и промежуточной (годовой) аттестации указана в календарно-тематическом плане. Учитель знакомит родителей (законных представителей) с системой текущего и промежуточного контроля в начале учебного года.

Текущая аттестация обучающихся осуществляется в виде отметок по пятибалльной шкале.

Отметка обучающихся за четверть выставляется на основе результатов контрольных практических работ и устных ответов обучающихся и с учетом их фактических знаний, умений и навыков.

За теоретическую часть:

Оценка «5» ставится ученику, если теоретический материал усвоен в полном объёме, изложен без существенных ошибок с применением профессиональной терминологии.

Оценка «4» ставится ученику, если в усвоении теоретического материала допущены незначительные пробелы, ошибки, материал изложен не точно, применялись дополнительные наводящие вопросы.

Оценка «3» ставится ученику, если в усвоении теоретического материала имеются существенные пробелы, ответ не самостоятельный, применялись дополнительные наводящие вопросы.

Оценка «2» ставится ученику, если в ответе допущены грубые ошибки, свидетельствующие о плохом усвоении теоретического материала даже при применении дополнительных наводящих вопросов.

За практическую работу:

Оценка «5» ставится ученику, если качество выполненной работы полностью соответствует технологическим требованиям и работа выполнена самостоятельно.

Оценка «4» ставится ученику, если к качеству выполненной работы имеются замечания и качество частично не соответствует технологическим требованиям. Работа выполнена самостоятельно.

Оценка «3» ставится ученику, если качество выполненной работы не соответствует технологическим требованиям. Работа выполнена с помощью учителя.

Оценка «2» ставится ученику, если работа не выполнена.

9. Учебно – методическое обеспечение.

Занимательные уроки технологи для девочек. 5 класс: Пособие для учителей. - М.: Школьная Пресса, 2009

Картушина Г.Б., Мозговая Г.Г. Технология «Швейное дело»: учебник для общеобразовательных организаций, реализующих адаптированные основные общеобразовательные программы, 8 класс, Москва «Просвещение», 2022 г.

Программы специальных (коррекционных) образовательных учреждений VIII вида: 5-9 кл.: В 2 сб. / Под ред. В.В. Воронковой. — М.: Гуманитар, изд. центр ВЛАД ОС, 2011. — Сб. 1.

Технология 5 класс. Швейное дело: разработки уроков/ автор-составитель Л.В. Боброва - Волгоград: Учитель, 2011

Трудовое обучение. Швейное дело. 5-9 классы: контрольно-измерительные материалы, вариативные тестовые задания / авт.-сост. Н.А. Бородкина – Волгоград: Учитель, 2011.

10. Мониторинги предметных результатов.

ФИ уч-ся				Знание названий материалов растительного происхождения	Представления об основных свойствах используемых материалах растительного	Знание правил безопасной работы с инструментами и оборудованием швейной	Подбор (с помощью учителя) материалов и инструментов, необходимых для выполнения учебного задания	Владение основными приемами работы инструментами	Представления о различных видах профильного труда	Умение организовать своё рабочее место	Понимание необходимости соблюдения порядка и аккуратности в процессе выполнения трудовых заданий	Выполнение общественных поручений по уборке мастерской после выполнения трудовых заданий	Экономное и бережное расходование материалов	Выполнение поузловой обработки, соблюдение ТУ	Выполнение самоконтроля выполняемых практических действий с исправлением допущенных ошибок	Осознание общественной значимости собственного труда, собственных достижений в области трудовой деятельности	Количество баллов	Уровень предметных результатов
	Нач. года	Сер. года	Конец года															
	Нач. года																	

11. Мониторинг БУД.

Карта мониторинга базовых учебных действий (БУД)
обучающихся 8 класса в рамках реализации учебного предмета
Профильный труд (швейное дело) в течение учебного года.

Учитель: _____

Базовые учебные действия

ФИ обучающихся

Личностные учебные действия

с п и

1. Уважительно и бережно относиться к людям труда и результатам их деятельности.
2. Активно включаться в общепользную социальную деятельность.

Количество баллов.

Результаты сформированности.

Коммуникативные учебные действия

1. Соблюдать правила безопасного и бережного поведения в природе и обществе.
2. Вступать и поддерживать коммуникацию в разных ситуациях социального взаимодействия (учебных, трудовых, бытовых и др.)

Количество баллов.

Результаты сформированности.

Регулятивные учебные действия

1. Адекватно использовать ритуалы школьного поведения (поднимать руку, вставать и выходить из-за парты и т.д.).
2. Работать с учебными принадлежностями (инструментами, спортивным инвентарем) и организовывать рабочее место.
3. Передвигаться по школе, находить свой класс, другие необходимые помещения.
4. Принимать и сохранять цели и задачи решения типовых учебных и практических задач, осуществлять коллективный поиск средств их осуществления.
5. Осознанно действовать на основе разных видов инструкций для решения практических и учебных задач.
6. Осуществлять взаимный контроль в совместной деятельности.
7. Обладать готовностью к осуществлению самоконтроля в процессе деятельности.
8. Адекватно реагировать на внешний контроль и оценку, корректировать в соответствии с ней свою деятельность.

9. Принимать цели и произвольно включаться в деятельность, следовать предложенному плану и работать в общем темпе.

Количество баллов

Результаты сформированности.

Познавательные учебные действия

1. Дифференцированно воспринимать окружающий мир, его временно-пространственную организацию;

2. Использовать логические операции (сравнение, анализ, синтез, обобщение, классификацию, установление аналогий, закономерностей, причинно-следственных связей) на наглядном, доступном вербальном материале, основе практической деятельности в соответствии с индивидуальными возможностями.

3. Использовать в жизни и деятельности некоторые межпредметные знания, отражающие доступные существенные связи и отношения между объектами и процессами.

Количество баллов

Результаты сформированности.

Базовые учебные действия:

Личностные учебные действия: Личностные учебные действия представлены следующими умениями: гордиться школьными успехами и достижениями как собственными, так и своих товарищей; уважительно и бережно относиться к людям труда и результатам их деятельности; активно включаться в общепользную социальную деятельность; бережно относиться к культурно-историческому наследию родного края и страны.

Коммуникативные учебные действия: Коммуникативные учебные действия включают умения: вступать и поддерживать коммуникацию в разных ситуациях социального взаимодействия (учебных, трудовых, бытовых и др.); слушать собеседника, вступать в диалог и поддерживать его, для решения жизненно значимых задач; использовать доступные источники и средства получения информации для решения коммуникативных и познавательных задач.

Регулятивные учебные действия: Регулятивные учебные действия представлены умениями: принимать и сохранять цели и задачи решения типовых учебных и практических задач, осуществлять коллективный поиск средств их осуществления; осознанно действовать на основе разных видов инструкций для решения практических и учебных задач; осуществлять взаимный контроль в совместной деятельности; обладать готовностью к осуществлению самоконтроля в процессе деятельности; адекватно реагировать на внешний контроль и оценку, корректировать в соответствии с ней свою деятельность.

Познавательные учебные действия:

Дифференцированно воспринимать окружающий мир, его временно пространственную организацию; использовать усвоенные логические операции (сравнение, анализ, синтез, обобщение, классификацию, установление аналогий, закономерностей, причинно-следственных связей) на наглядном, доступном вербальном материале, основе практической деятельности в соответствии с индивидуальными возможностями; использовать в жизни и деятельности некоторые межпредметные знания, отражающие несложные, доступные существенные связи и отношения между объектами и процессами.

Диагностика БУДов проводится в соответствии с «Программой формирования базовых учебных действий», реализуемой в образовательной организации.

Приложение 1
Контрольно-измерительные материалы

Спецификация итоговой самостоятельной работы
За 20__- 20__ учебного года
учащихся 8 класса по учебному предмету «Профильный труд»
(профиль «Швейное дело»)
Назначение КИМ

КИМ итоговой работы за четверть для 8 класса по учебному предмету «Профильный труд» (профиль «Швейное дело») предназначен для выявления степени усвоения обучающимися обязательного уровня трудовой подготовки и получить объективную оценку о характере их познавательной деятельности.

Подходы к отбору содержания, разработке структуры КИМ

Содержание соответствует возрастным особенностям обучающихся 8 класса. КИМ составлены в соответствии с учебной программой по учебному предмету «Профильный труд» (профиль: «Швейное дело»).

Итоговая самостоятельная работа проводится по окончании каждой четверти в последние учебные дни в соответствии с нормами СанПиНа, а также с учётом психофизических особенностей учащихся данного учреждения. Каждая итоговая работа рассчитана на 2 урока по 40 минут каждый.

Оценивание учебных достижений по учебному предмету «Профильный труд» осуществляется в двух аспектах: оценивается уровень усвоения теоретических знаний (тестирование) и качество практических умений.

Тестирование состоит из 10 вопросов.

Практическое задание подбирается учителем профильного труда, исходя из тематического планирования на каждую четверть, с учётом психофизических особенностей учащихся данного учреждения.

Одной из особенностей обучающихся адаптивной школы является то, что они не всегда могут правильно понять самостоятельно прочитанный текст, вопрос, разобраться в схемах и условных обозначениях. При проведении КИМов для обучающихся, которые испытывают трудности в понимании прочитанного текста или технологической карты, учитель читает вопросы, а ученик выбирает варианты ответа.

Время выполнения варианта КИМ

Итоговая самостоятельная работа длится 80 минут (два урока). Из них выделяется: на тестирование (20 мин), выполнение практической работы (60 мин).

Материалы и оборудование

При выполнении заданий могут использоваться измерительные инструменты, ручки, карандаши, ластик, ножницы, утюжильное и швейное оборудование, ткань и швейные нитки, технологическая карта практического задания; наглядность выполнения практического задания.

Также можно рекомендовать для проведения КИМов завести специальную тетрадь или папку, которые наглядно демонстрируют самому обучающемуся и учителю, по каким разделам программы допущены пробелы в знаниях. Суммарный итог, определяемый подсчетом тестового балла, дает возможность определить уровень измеряемого качества у конкретного обучающегося и отследить реальную степень соответствия того, что школьник усвоил, а также внести соответствующие коррективы в процесс его последующего обучения.

Условия проведения

Проведение и проверку КИМов осуществляет учитель профильного труда. Диагностика проводится в привычной для обучающихся обстановке – в мастерской по швейному делу.
Система оценивания

Все задания сопровождаются эталонами правильных ответов.

Правильное выполнение каждого задания теоретической части с вариантами ответов оценивается – 1 баллом; неверное – 0 баллов.

Задание считается выполненным верно, если ученик выбрал (отметил) номер правильного ответа.

Задание считается невыполненным в следующих случаях:

а) задание не выполнено; б) допущена ошибка в выполнении задания.

Максимальное количество баллов за выполнение теста – 10 баллов.

За выполнение теоретического задания выставляются следующие отметки:

«3» - 1-4 правильно выполненных заданий

«4»-5-8 правильно выполненных заданий

«5»-9-10 правильно выполненных заданий

Количество баллов за выполнение практического задания:

«5»	- работа выполнена в заданное время, самостоятельно, с соблюдением технологической последовательности, качественно;
«4»	- работа выполнена в заданное время, самостоятельно, с соблюдением технологической последовательности, при выполнении отдельных операций допущены небольшие отклонения, общий вид аккуратный;
«3»	- работа выполнена самостоятельно или с небольшой координирующей помощью педагога, с соблюдением технологической последовательности, отдельные операции выполнены с отклонением от образца, небрежно или не закончено в срок;

Контрольная работа
за I четверть 20__ - 20__ учебного года
учащегося 8 класса

по учебному предмету «Профильный труд»
(профиль «Швейное дело»)

Теоретический материал

Задание: Выбери один верный ответ.

1. Вышивка - это:

- А) отделка в швейном изделии;
- Б) карман в швейном изделии;
- В) вид рукава в швейном изделии.

2. Что такое гладь?

- А) Это вышивка, при выполнении которой узор заполняется перекрещивающимися между собой стежками;
- Б) Это вышивка, при выполнении которой узор заполняется стежками, плотно прилегающими к друг к другу;
- В) Это отутюженное швейное изделие.

3. Как называются гладьевые стежки, которые выполняются с наклоном в одну сторону?

- А) прямые стежки;
- Б) неполные стежки;
- В) косые стежки.

4. Блузка - это один из видов:

- А) женской верхней одежды;
- Б) мужской;
- В) детской.

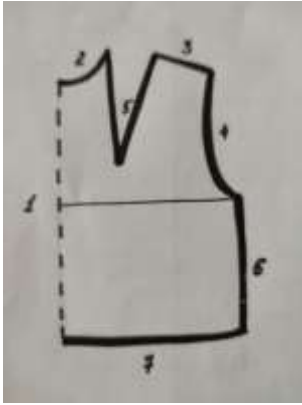
5. От чего зависит выбор ткани для блузки?

- А) от размера блузки;
- Б) назначения блузки;
- В) погоды.

6. Каким способом можно перенести линии с одной детали выкройки на другую?

- А) перечертить карандашом;
- Б) копировальными стежками;
- В) при помощи швейной машины.

7. Подпиши названия деталей и контурные срезы плечевого изделия.



1. _____
2. _____
3. _____
4. _____
5. _____
6. _____
7. _____

8. Натуральное шелковое волокно относится:

- А) к волокнам искусственного происхождения;
- Б) волокнам растительного происхождения;
- В) волокнам животного происхождения.

9. Размер плечевого изделия определяется по мерке:

- А) полуобхват груди (Сг);
- Б) ширина груди (Шг);
- В) высота груди (Вг) .

10. Горловину в блузке без воротника можно обрабатывать:

- А) швом вподгибку с закрытым срезом;
- Б) двойным швом;
- В) окантовочным швом.

Практическая работа

Минимальный уровень

Задание: Выполнить обработку плечевых срезов.

1. Соединить детали полочки и спинки лицевыми сторонами внутрь, уравнять срезы. Сколоть вспомогательными иголочками. Сметать ручными стежками. Ширина шва 1,5 см.
2. Стачать детали, делая закрепки в начале и в конце строчки. Длина закрепки 1 см.
3. Удалить нитки временного назначения.
4. Припуски шва разутюжить.

Достаточный уровень

Задание: Выполнить обработку нагрудной вытачки.

1. Сколоть вытачку по намеченной линии, сметать от вершины вытачки к основанию.
2. Стачать вытачку от основания к вершине, делая закрепки в начале и в конце строчки или завязать узелки из ниток.
3. Удалить нитки временного назначения.
4. Приутюжить вытачку.

Ключ к итоговой самостоятельной работе

I четверть	
Номер вопроса	Ответ
1	А
2	Б
3	В
4	А
5	Б
6	Б
7	1. середина переда 2. срез горловины 3. плечевой срез 4. срез проймы 5. нагрудная вытачка 6. боковой срез 7. нижний срез
8	В
9	А
10	В

Контрольная работа
за II четверть 20__ - 20__ учебного года
учащегося 8 класса

по учебному предмету «Профильный труд»
(профиль «Швейное дело»)

Теоретический материал

Задание: Выбери один верный ответ.

1. Что такое силуэт в одежде?

- А) степень прилегания одежды к телу человека;
- Б) набор нескольких предметов одежды, подобранных по цвету, тканям и назначению;
- В) тень человека.

2. Прилегающий силуэт в одежде - это:

- А) свободное пространство между фигурой и изделием;
- Б) изделие плотно облегает фигуру человека;
- В) изделие слегка прилегает к фигуре человека.

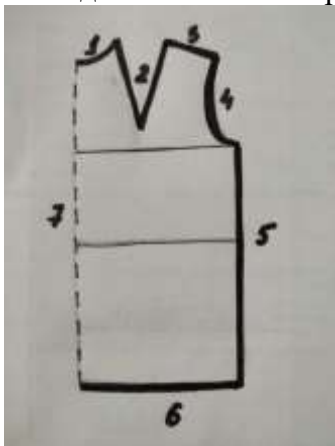
3. Цельнокроеное платье - это?

- А) изделие, имеющее разрез по середине полочки;
- Б) платье, детали переда и спинки которого разрезаны по линии талии;
- В) платье, детали переда и спинки которого выкроены целыми.

4. При построении выкройки цельнокроеного платья на основе выкройки блузки необходимо дополнительно снять мерку:

- А) длина изделия (Ди);
- Б) высота груди (Вг);
- В) ширина плеча (Шп)

5. Подпиши названия срезов цельнокроеного платья.



- 1. _____
- 2. _____
- 3. _____
- 4. _____
- 5. _____
- 6. _____
- 7. _____

6. Подкройная обтачка - это?

- А) полоска ткани, выкроенная по косому направлению;

- Б) деталь, выкроенная по форме обрабатываемого среза;
- В) полоска ткани, выкроенная по поперечному срезу.

7. Моделирование - это:

- А) снятие мерок;
- Б) изменение выкройки по модели;
- В) построение чертежа изделия.

8. Стачивание - это:

- А) соединение деталей машинной строчкой;
- Б) уменьшение толщины сгиба при помощи утюга;
- В) соединение деталей строчкой временного назначения.

9. Для чего проводят примерку изделия?

- А) посмотреть фасон изделия;
- Б) проверить посадку изделия на фигуре человека;
- В) подобрать отделку изделия.

10. Каким способом можно наложить заплату на изделие?

- А) накладным швом на швейной машине;
- Б) двойным швом;
- В) обтачным швом.

Ключ к итоговой самостоятельной работе

II четверть	
Номер вопроса	Ответ
1	А
2	Б
3	В
4	А
5	1. срез горловины 2. нагрудная вытачка 3. плечевой срез 4. срез проймы 5. боковой срез 6. нижний срез 7. середина переда
6	Б
7	Б
8	А
9	Б
10	А

Практическая работа

Минимальный уровень

Задание: Выполнить обработку среза горловины круглой формы подкройной обтачкой.

1. На лицевую сторону изделия наложить обтачку лицевой стороной, уровнять срезы, приметать обтачку. Ширина шва 0,7 см.
2. Обтачать горловину, ширина шва 0,7 см
3. Удалить нитки временного назначения.

4. Вывернуть обтачку на изнаночную сторону изделия, выметать шов.
5. Шов приутюжить.
6. Удалить нитки выметывания.

Достаточный уровень

Задание: Выполнить обработку среза горловины квадратной формы подкройной обтачкой.

1. На лицевую сторону изделия наложить обтачку лицевой стороной, уравнивать срезы, углы, приметать обтачку. Ширина шва 0,7 см.
2. Обтачать горловину, ширина шва 0,7 см
3. Удалить нитки временного назначения, выполнить рассечки в углах, не доходя до строчки 0,1 см.
4. Выполнить растрачивание припуска на обтачку. Ширина шва 0,1 см.
5. Вывернуть обтачку на изнаночную сторону изделия, выметать шов, образуя кант со стороны обтачки.
6. Шов приутюжить.
7. Удалить нитки выметывания.

Контрольная работа
за III четверть 20__ - 20__ учебного года
учащегося 8 класса

по учебному предмету «Профильный труд»
(профиль «Швейное дело»)

Теоретический материал

Задание: Выбери один верный ответ.

1. Какие ткани обладают наибольшей способностью к электролизации?

- А) хлопчатобумажные;
- Б) шерстяные;
- В) синтетические.

2. Что не может быть отделкой в швейном изделии?

- А) рюши;
- Б) рукава;
- В) воланы.

3. Что такое волан?

- А) это полоска ткани, выкроенная по кругу;
- Б) это полоска ткани, выкроенная по косому срезу;
- В) это полоска ткани, выкроенная по форме выреза горловины .

4. Как записывают мерки длины после измерения фигуры?

- А) записывают полностью
- Б) делят пополам

5. Каким швом нельзя соединить кокетку с основной деталью?

- А) стачным швом;
- Б) запошивочным швом;
- В) накладным швом.

6. Какими по назначению не могут быть платья?

- А) повседневными;
- Б) прямыми;
- В) праздничными.

7. Какое волокно не является синтетическим?

- А) капрон;
- Б) лавсан;
- В) ацетат.

8. Какое свойство тканей не учитывают при пошиве из них изделий?

- А) стягивание по шву;
- Б) износостойкость;
- В) сильное нагревание утюгом.

9. Чем нельзя обработать нижний срез в коротком рукаве?

- А) манжетой;
- Б) окантовочным швом;
- В) рюшем.

10. Назовите область применения соединительных швов.

- А) соединяют боковые, плечевые и другие срезы деталей;
- Б) применяют для обработки нижнего среза изделия;
- В) применяют для создания определённого силуэта.

Практическая работа

Минимальный уровень

Задание: Выполнить обработку воротника закругленной формы.

1. Детали верхнего и нижнего воротника сложить лицевыми сторонами внутрь, уровнять срезы, сметать.
2. Обтачать срезы воротника. Ширина шва 0,7 см.
3. Удалить нитки сметывания. В закругленных местах срезать ширину припуска, не доходя до строчки 0,3-0,4 см
4. Вывернуть воротник на лицевую сторону, выправить шов, выметать шов.
5. Приутюжить воротник.
6. Удалить нитки выметывания.

Достаточный уровень

Задание: Выполнить обработку воротника с цельнокроеной стойкой.

1. Детали верхнего и нижнего воротника сложить лицевыми сторонами внутрь, уровнять срезы, сметать.
2. Обтачать срезы воротника. Ширина шва 0,7 см.
3. Удалить нитки сметывания. В углах выполнить рассечки, не доходя до строчки 0,1 см. Подрезать ширину припуска, не доходя до строчки на 0,3-0,4 см
4. Вывернуть воротник на лицевую сторону, выправить шов, выправить углы, выметать шов.
5. Приутюжить воротник.
6. Удалить нитки выметывания.

Ключ к итоговой самостоятельной работе

III четверть	
Номер вопроса	Ответ
1	В
2	Б
3	А
4	А
5	Б
6	Б
7	В
8	Б
9	В
10	А

Итоговая контрольная работа
за IV четверть 20__ - 20__ учебного года
учащегося 8 класса

по учебному предмету «Профильный труд»
(профиль «Швейное дело»)

Теоретический материал

Задание: Выбери один верный ответ.

1. Нетканые материалы - это ткань:

- А) полученные путем переплетения долевых и поперечных нитей;
- Б) полученные без переплетения нитей.

2. Пробивание нитей ткани в момент прокалывания иглой происходит:

- А) из-за тупой иглы;
- Б) кривой иглы;
- В) тонкой иглы.

3. Какими по назначению не могут быть халаты?

- А) домашними;
- Б) праздничными ;
- В) производственными.

4. От чего зависит выбор ткани для халата?

- А) от фасона изделия;
- Б) назначения халата;
- В) покроя халата.

5. Что такое борт в изделии?

- А) припуск ткани на застежку от линии середины полочки;
- Б) припуск ткани, подогнутый на изнаночную сторону полочки;
- В) припуск ткани для обработки манжеты.

6. Что такое подборт в изделии?

- А) припуск ткани, подогнутый на изнаночную сторону полочки;
- Б) припуск ткани для обработки манжеты;
- В) припуск ткани на застежку от линии середины полочки;.

7. Какую мерку не используют при построении рукава ?

- А) Ор (обхват руки);
- Б) Дст (длина спинки до талии);
- В) Озап (обхват запястья) .

8. Для чего обрабатывают срезы деталей?

- А) для подготовки деталей кроя к шитью;
- Б) для лучшей ВТО;
- В) для предохранения срезов от осыпаемости.

9. При раскрое изделий необходимо учитывать:

- А) направление рисунка на ткани;
- Б) направление нитей основы;

- В) ширину ткани;
- Г) все ответы верны.

10. Какие детали выкроек раскладывают в первую очередь на ткани при раскрое?

- А) основные детали кроя;
- Б) дополнительные детали кроя;
- В) не имеет значения.

Практическая работа

Минимальный уровень

Задание: Выполнить обработку нижнего среза рукава цельнокроеной манжетой.

1. Отложить от линии среза рукава 3 см, провести прямую линию.
2. Подогнуть срез по намеченной линии на изнаночную сторону.
3. Обогнуть срез рукавом, сколоть вспомогательными иголочками, сметать.
4. Застрочить складку. Ширина складки 0,7 см.
5. Удалить нитки сметывания, отогнуть манжету.
6. Приутюжить манжету.

Достаточный уровень

Задание: Выполнить обработку нижнего среза рукава замкнутой притачной манжетой.

1. Боковые срезы манжеты стачать. Припуски разутюжить.
2. Деталь манжеты перегнуть по середине, уравнивая срезы, сгиб приутюжить.
3. Внутренний срез манжеты подогнуть на 1 см на изнаночную сторону
4. К нижнему срезу рукава приколоть манжету с лицевой стороны, совмещая боковые срезы и срезы притачивания. Сколоть иголочками, приметать, ширина шва 1 см.
4. Притачать манжету, ширина шва 1 см.
5. Внутренним сгибом закрыть шов притачивания. Наметать.
6. Выполнить отделочную строчку на 0,1 см от шва притачивания с лицевой стороны манжеты.
7. Удалить нитки временного назначения.
8. Шов приутюжить.

Ключ к итоговой самостоятельной работе

IV четверть	
Номер вопроса	Ответ
1	Б
2	А
3	Б
4	Б
5	А
6	А
7	Б
8	В
9	Г
10	А

- 3 балла – допускает значительные ошибки, требуется частичная помощь педагога.
4 балла – допускает незначительные ошибки, которые сам исправляет.
5 баллов - выполняет умения самостоятельно, обнаруживает понимание материала

Уровни предметных результатов:

Достаточный уровень (Д) –от 42 до 50 баллов

Минимальный уровень (М) –от 33 до 41 баллов

Ниже минимального уровня (Н) –от 0 до 32 баллов

Учебно-методическое обеспечение

Нормативно-правовые документы

1. Закон РФ «Об образовании в Российской Федерации» 273-ФЗ от 29.12.2012 г.
2. Адаптированная основная общеобразовательная программа для обучающихся с умственной отсталостью (нарушением интеллекта) 1 вариант.
3. Министерство просвещения российской федерации приказ от 24 ноября 2022 г. N 1026 об утверждении федеральной адаптированной основной общеобразовательной программы обучающихся с умственной отсталостью (интеллектуальными нарушениями).
4. Программы специальных (коррекционных) образовательных учреждений VIII вида: 5-9 кл.: В 2 сб. / Под ред. В.В. Воронковой. — М.: Гуманитар, изд. центр ВЛАД ОС, 2011. — Сб. 1. — 224 с.

Учебно-методическая литература

1. Программы специальных (коррекционных) образовательных учреждений VIII вида: 5 – 9 кл./автор С.В. Бобрешова: В2 сб./ Под ред. В.В.Воронковой. – М.: Гуманитар. изд.центр ВЛАДОС, 2010. – Сб.2. – 304 с.
2. Бадьин, Г. М. Справочник строителя / Г. М. Бадьин, В. В. Стебаков. – Москва: АСВ, 2007
- 3.Олигофренопедагогика: учеб. пособие для вузов / Т. В. Алышева, Г. В. Васенков, В. В. Воронкова и др.: Дрофа; Москва; 2009.
4. Смирнов В.А. и др. Материаловедение. – М.: ИРПО, изд. центр Академия, 2010.
5. Трудовое обучение. 5-9 классы. Швейное дело: развёрнутое тематическое планирование / авт.-сост. О.В. Павлова. Волгоград: Учитель, 2010. – 287 с.
6. Трудовое обучение. Швейное дело. 5-9 классы: контрольно-измерительные материалы, вариативные тестовые задания / авт.-сост. Н.А. Бородкина – Волгоград: Учитель, 2011. – 66 с.
7. Занимательные уроки технологи для девочек. 8 класс: Пособие для учителей. - М.: Школьная Пресса, 2005
- 8.Технология 8 класс. Швейное дело: разработки уроков/ автор-составитель Л.В.Боброва - Волгоград: Учитель, 2011
9. И. В. Сафронова, Подготовка и настиление тканей «Легкая индустрия», 1969.
- 10.И.И. Галынкер, Справочник по подготовке и раскрою материалов при производстве одежды М.,1980.
- 11.Л.Ф. Першина, С. В. Петрова 2- е издание М.,Технология швейного производства 1991.
12. Интернет ресурсы.
 1. <https://multiurok.ru/files/raboचाia-programma-po-predmetu-profilnyi-trud-tek.html>
 2. <http://www.gscoumt.minobr63.ru/wp-content/uploads/2017/04/Содержание-специального-федерального-государственного-стандарта-образования-детей-с-ОВЗ.pdf>
 3. <https://vishivka.ru/images/block-portfolio/org2-3.jpg>
 4. <http://f21.ifotki.info/thumb/e74bb56c3943e91d0d59a8692ce8abc3028798269642045.jpg>
 5. <https://fs03.metod-kopilka.ru/images/doc/2/1721/img10.jpg>
 6. https://ds02.infourok.ru/uploads/ex/004f/00009c8e-f30af4c0/hello_html_m549ec004.png
 7. <https://wallpapercave.com/wp/wp2132018.jpg>
 8. <https://pbs.twimg.com/media/Df4B1nDWsAAIAD3.jpg:large>
 9. <https://urok.1sept.ru/articles/518086>
 10. <http://www.myshared.ru/slide/1416037/>

Литература для учащихся

1. Г.Б. Картушина, Г.Г. Мозговая Технология «Швейное дело»: учебник для общеобразовательных организаций, реализующих адаптированные основные общеобразовательные программы по ФГОС 8 класс, Москва «Просвещение», 2021 г

