

МИНИСТЕРСТВО ОБРАЗОВАНИЯ ОМСКОЙ ОБЛАСТИ
казенное общеобразовательное учреждение Омской области
«Петропавловская адаптивная школа-интернат»

Рассмотрено на заседании МС Протокол № _____ от « ____ » _____ 20 __ г.	Согласовано Заместителем директора _____ « ____ » _____ 20 __ г.	«Утверждаю» Директор КОУ «Петропавловская школа-интернат» _____ Л.Н. Астапович Приказ № ____ от « ____ » _____ 20 __ г.
---	---	---

Рабочая программа по учебному предмету
«Труд» (технология) (швейное дело) для обучающихся 9 класса
на 2024 – 2025 учебный год
Разработана и реализуется в соответствии
с ФГОС образования для обучающихся с умственной отсталостью
(интеллектуальными нарушениями)
Вариант 1

Составитель:
Мачульская Татьяна Борисовна,
учитель

Муромцево
2024

1. Пояснительная записка

Рабочая программа по учебному предмету «Труд» (технология) (швейное дело) 9 класс составлена на основе следующих нормативных документов, регламентирующих составление и реализацию рабочих программ:

- Министерство просвещения российской федерации ПРИКАЗ от 24 ноября 2022 г. N 1026 об утверждении федеральной адаптированной основной общеобразовательной программы обучающихся с умственной отсталостью (интеллектуальными нарушениями)
- Федерального закона от 29 декабря 2012 года № 273-ФЗ «Об образовании в Российской Федерации»;
- приказа Министерства просвещения Российской Федерации от 22.03.2021 г. № 115 "Об утверждении Порядка организации и осуществления образовательной деятельности по основным общеобразовательным программам - образовательным программам начального общего, основного общего и среднего общего образования";
- приказа Минобрнауки России от 19 декабря 2014 года № 1599 «Об утверждении федерального государственного образовательного стандарта образования обучающихся с умственной отсталостью (интеллектуальными нарушениями), зарегистрированного в Минюсте РФ 03.02.2015 года;
- письма Минобрнауки России от 11 августа 2016 г. № ВК-1788/07 «Об организации образования обучающихся с умственной отсталостью (интеллектуальными нарушениями)»;
- письма Министерства образования и науки РФ от 11 марта 2016 года № ВК-452/07 "О введении ФГОС ОВЗ" «Методические рекомендации по вопросам внедрения федерального государственного образовательного стандарта начального общего образования обучающихся с ограниченными возможностями здоровья и федерального государственного образовательного стандарта образования обучающихся с умственной отсталостью (интеллектуальными нарушениями);
- Устава КОУ «Петропавловская школа-интернат»;
- адаптированной основной общеобразовательной программой образования обучающихся с умственной отсталостью (интеллектуальными нарушениями (вариант I) казенного общеобразовательного учреждения Омской области «Петропавловская адаптивная школа-интернат»;
- положения о промежуточной аттестации и переводе в следующий класс по итогам учебного года обучающихся казенного общеобразовательного учреждения Омской области «Петропавловская адаптивная школа-интернат»;
- положения о системе оценивания обучающихся в казенном общеобразовательном учреждении Омской области «Петропавловская адаптивная школа-интернат».

- постановления Главного государственного санитарного врача РФ от 28.09.2020 года №28 «Об утверждении СанПиН 2.4.2.3648-20 "Санитарно-эпидемиологические требования к организациям воспитания и обучения, отдыха и оздоровления детей и молодежи».

При разработке рабочей программы были использованы программно *методические материалы*:

При разработке рабочей программы были использованы *программно-методические материалы*:

- Программы специальных (коррекционных) образовательных учреждений VIII вида: 5 – 9 классы, сборник 1, под редакцией В.В. Воронковой, 2011.

Данная рабочая программа ориентирована на *учебно-методический комплект*: Швейное дело: учебник для 9 класса специальных (коррекционных) образовательных учреждений VIII вида / Г. Б. Картушина, Г. Г. Мозговая. М.: - Просвещение, 2020 г. Технология. Швейное дело (для обучающихся с интеллектуальными нарушениями)

Представленная программа нацелена на повышение уровня активности обучающихся и развитие их способности к осознанной регуляции трудовой деятельности. Что предполагает формирование у обучающихся необходимого объема профессиональных знаний и общетрудовых умений.

Программа содержит большой познавательный материал, при изучении которого развиваются мышление, внимание, память, способность анализировать, сравнивать, выделять сходство и различие понятий, умение планировать деятельность, работать по словесной и письменной инструкции, алгоритму.

При выполнении практических заданий развиваются глазомер, мелкая и общая моторика, координация движений. Трудовая деятельность благотворно сказывается на становлении личностей учащихся: корригируются нарушения в развитии эмоционально-личностной сферы, развиваются умение преодолевать трудности, воспитываются самостоятельность, инициативность, стремление доводить начатое дело до конца.

При оценке выполненных работ формируется умение анализировать свою деятельность, устойчивая и адекватная самооценка, правильное отношение к критике.

Содержание уроков швейного дела доступное и понятное учащимся с нарушениями интеллектуального развития, способствует их социальной адаптации и обеспечивает им в определенной степени самостоятельность в быту.

Цель рабочей программы – подготовка обучающихся с умственной отсталостью (интеллектуальными нарушениями) к жизни в современном обществе и овладение ими доступными профессионально – трудовыми навыками.

Достижение цели предполагает решение следующих **задач**:

- развитие интереса к трудовой деятельности, к профессии;
- формирование и совершенствование умений работы с различными инструментами и оборудованием;
- освоение отдельных операций и технологий;
- развитие у обучающихся умения осуществлять самоконтроль при выполнении практической деятельности;
- расширение словарного запаса обучающихся за счет специальной лексики, совершенствование фразовой речи;
- расширение знаний о материалах и их свойствах, технологиях использования;
- развитие положительных качеств личности, в частности аккуратности, настойчивости, трудолюбия, самостоятельности.

Программа профильного труда предусматривает проведение традиционных уроков, на которых используются различные **формы работы**: фронтальная, групповая, индивидуальная работа, работа в парах.

Для эффективности работы при проведении уроков профильного труда предполагается использование следующих **методов**:

- объяснительно-иллюстративный метод (учитель объясняет, а дети воспринимают, осознают и фиксируют в памяти);
- репродуктивный метод (воспроизведение и применение детьми информации);

- метод проблемного изложения (постановка проблемы и показ путей ее решения);
- частично – поисковый метод (дети пытаются сами найти путь к решению проблемы);
- исследовательский метод (учитель направляет, дети исследуют).

Наиболее продуктивным и интересным является создание проблемной ситуации, исследование, поиск правильного ответа.

Наряду с вышеназванными ведущими методами обучения используются и другие: словесные (беседы, рассказы, объяснения, работа с книгой); наглядные (наблюдения, демонстрация); практические (упражнения, самостоятельные, практические работы, дидактические игры) и другие.

Обучение швейному делу носит учебно-практический характер, имеющий классно-урочную форму. Все уроки можно разделить на три группы: урок ознакомления, урок закрепления и урок проверки знаний, умений и навыков. На уроке ознакомления с новым материалом используются формы организации учебной работы: экскурсия, беседа, традиционный урок. Урок закрепления включает такие формы как: семинар, практикум, лабораторная работа, работа в парах, в группах. На уроках проверки знаний используются тест-опросы, самостоятельные работы, уроки - зачёты, контрольные работы, викторины, игры и т.д.

Интегративный характер содержания обучения технологии предполагает построение образовательного процесса на основе использования межпредметных связей. «Швейное дело» тесно связано с другими учебными предметами (математикой – при проведении расчетных и графических операций; биологией - при изучении происхождения и характеристике свойств материалов; историей искусством - при освоении технологий традиционных промыслов; физикой - при изучении устройства и принципов работы машин и механизмов, современных технологий; чтением, письмом при описании изделий, анализе и составлении плана работы над изделиями).

Обучение строится с учетом внутрипредметных связей, логики учебного процесса и возрастных особенностей обучающихся. Выбор форм зависит и от темы урока, и от уровня подготовленности обучающихся, и от объема изучаемого материала, его новизны, трудности.

Методы организации образовательного процесса.

1. Объяснительно-иллюстративный, сочетающий словесные методы (рассказ, объяснение, работа с литературными источниками) с иллюстрацией различных по содержанию источников (справочники, картины, схемы, и др.).
2. Частично-поисковый, основанный на использовании технологических знаний, жизненного и познавательного опыта учащихся. Конкретным проявлением этого метода является беседа, которая в зависимости от дидактических целей урока может быть проверочной, эвристической, повторительно-обобщающей.
3. Исследовательский метод как один из способов организации поисковой деятельности учащихся в учебной работе, привития им умений и навыков самостоятельной работы.

Формы работы на уроках:

- индивидуальная - практическая работа;
- фронтальная - проверка знаний при помощи сигнальных карточек, тестирование и т.д.; - самостоятельная – практическая работа;
- групповая, коллективная - работа с пооперационным разделением труда.

Наряду с традиционными формами и методами обучения применяются разнообразные технологии обучения:

- технология коррекционно-развивающего обучения Е.Д. Худенко;
- технология игрового обучения (ролевые, деловые и другие виды обучающих игр); - тестовая технология;
- технология модульного обучения;
- метод проектов.

Под проектом понимается творческая, завершенная работа, соответствующая возрастным возможностям учащегося. Важно, чтобы при выполнении проектов, школьники участвовали в выявлении потребностей семьи, школы, общества в той или иной продукции и услугах, оценке имеющихся технических возможностей и экономической целесообразности, в выдвижении идей разработки конструкции и технологии изготовления продукции (изделия), их осуществлении и оценке, в том числе возможностей реализации.

2. Общая характеристика учебного предмета.

Программа по предмету труд (технология) «Швейное дело» в 9 классе составлена с учетом особенностей познавательной деятельности учащихся, уровня их общего и речевого развития, подготовки к усвоению учебного материала, специфических отклонений в развитии, требующих индивидуальной или групповой коррекции.

Обучение швейному делу имеет практическую и коррекционную направленность. Практическая направленность обучения заключается в том, что все знания и умения обучающиеся получают практическим путем в процессе упражнений. Коррекционная направленность заключается в использовании специфических методов и приемов обучения с целью исправления психофизических недостатков с опорой на сохранные возможности. Для каждого этапа обучения характерны определенные методические приемы, учитывающие специфику каждого обучающегося.

Особое внимание в данной программе уделяется усвоению и соблюдению правил безопасной работы, приучению обучающихся к соблюдению дисциплинарных требований, использованию речи для взаимодействия в процессе труда. Учителю следует стремиться к тому, чтобы обучающиеся доводили начатое дело до конца, имели время для достижения максимального для их возможностей качества изделия.

В начале каждой четверти проводится вводный урок, на котором учащиеся знакомятся с задачами обучения и планом работы на четверть или год, повторяют санитарно-гигиенические требования, проводится инструктаж по технике безопасности с занесением записей в соответствующий журнал.

Каждая четверть заканчивается практическим повторением, основная цель которой, приобретение и закрепление технико-технологических знаний и умений обучающихся.

В конце каждой четверти учащиеся выполняют итоговую самостоятельную работу. Контрольно-измерительный материал итоговой работы за каждую четверть для 9 класса по учебному предмету «Профильный труд» (профиль «Швейное дело») предназначен для выявления степени усвоения обучающимися обязательного уровня трудовой подготовки и получить объективную оценку о характере их познавательной деятельности (*Приложение 2*).

Программа по профильному труду (швейное дело) в 9 классе определяет содержание и уровень достижений обучающихся по технологии ручной, машинной и утюжильной обработки материалов. Уроки по трудовому обучению для детей с нарушением интеллекта направлены на изучение школьниками теоретического материала, приемов работы и отработку практических умений по общему курсу выбранной специальности. Объем учебной нагрузки по предмету «Профильный труд» в 9 классе составляет 7 часов в неделю, 238 часов в учебном году.

3. Описание места учебного предмета.

В соответствии с ФГОС образования обучающихся с умственной отсталостью (интеллектуальными нарушениями) вариант 1, «Швейное дело» входит в образовательную область «Технологии» обязательной части учебного плана. Количество часов, предусмотренных учебным планом - 236 часа в учебном году (7 часов в неделю).

Оптимальное количество детей в группе для успешного освоения программы составляет 6-7 человек.

Основная форма обучения – сдвоенные уроки, на которых происходит формирование у обучающихся теоретических знаний и практических умений. Продолжительность одного урока 40 минут.

Личностные результаты оцениваются в общей системе экспертной оценки, используемой в образовательной организации.

4. Планируемые базовые учебные действия.

В соответствии с требованиями Стандарта для обучающихся с умеренной умственной отсталостью (интеллектуальными нарушениями) оценке подлежат только личностные и предметные результаты.

Личностные результаты

- формирование уважительного отношения к иному мнению, истории и культуре других народов;
- осознание себя как гражданина России; формирование чувства гордости за свою Родину;
- овладение социально-бытовыми умениями, используемыми в повседневной жизни;
- владение навыками коммуникации и принятыми нормами социального взаимодействия;
- способность к осмыслению социального окружения, своего места в нем, принятие соответствующих возрасту ценностей и социальных ролей;
- принятие и освоение социальной роли обучающегося, формирование и развитие социально значимых мотивов учебной деятельности;
- развитие навыков сотрудничества с взрослыми и сверстниками в разных социальных ситуациях;
- развитие этических чувств, доброжелательности и эмоционально-нравственной отзывчивости, понимания и сопереживания чувствам других людей;
- формирование установки на безопасный, здоровый образ жизни, бережному отношению к материальным и духовным ценностям;
- формирование готовности к самостоятельной жизни.

Оценка личностных результатов предполагает, прежде всего, оценку продвижения ребенка в овладении социальными (жизненными) компетенциями. При этом некоторые личностные результаты могут быть оценены исключительно качественно. Личностные результаты оцениваются в общей системе экспертной оценки, используемой в образовательной организации.

Предметные результаты связаны с овладением обучающимися содержанием программы по предмету «Швейное дело», характеризуют достижения обучающихся в усвоении знаний и умений, способности их применения в практической деятельности и жизни (*Приложение 3*)

В программе 9 класса по предмету «Швейное дело» предусмотрено два уровня овладения предметными результатами: минимальный и достаточный. Достаточный уровень освоения предметных результатов не является обязательным для всех обучающихся. Минимальный уровень освоения предметных результатов является обязательным для большинства обучающихся с умственной отсталостью. Отсутствие достижения этого уровня не является препятствием к продолжению образования по данному варианту программы.

Минимальный уровень:

- знание правил безопасной работы с инструментами и оборудованием;
- подбор (с помощью учителя) материалов и инструментов, необходимых для выполнения учебного задания;
- чтение (с помощью учителя) технологической карты, используемой в процессе изготовления изделия;
- владение основными приемами работы инструментами;
- представления о различных видах профильного труда;
- понимание значения и ценности труда;
- умение организовать своё рабочее место;
- понимание необходимости соблюдения порядка и аккуратности в процессе выполнения трудовых заданий;
- выполнение общественных поручений по уборке мастерской после выполнения трудовых заданий.

Достаточный уровень

- знание и соблюдение требований, правил безопасности труда с инструментами и оборудованием;
- подбор материалов и инструментов, необходимых для выполнения учебного задания;
- экономное и бережное расходование материалов;

- представления об основных свойствах используемых текстильных материалах;
- выполнение самоконтроля выполняемых практических действий с исправлением допущенных ошибок;
- осознание общественной значимости собственного труда, собственных достижений в области трудовой деятельности;
- составление последовательности выполнения технологических операций для изготовления изделия (с помощью учителя);
- выполнение технологических операций с использованием ручных инструментов, приспособлений, машин и оборудования;
- знание трудового законодательства на школьном уровне.

Базовые учебные действия при изучении предмета «Профильный труд» формируются на протяжении всего 9 класса и отражаются в мониторинге сформированности БУД :

Личностные учебные действия:

- испытывать чувство гордости за свою страну;
- гордиться школьными успехами и достижениями как собственными, так и своих товарищей;
- уважительно и бережно относиться к людям труда и результатам их деятельности;
- активно включаться в общепользную социальную деятельность;

Коммуникативные учебные действия:

- вступать и поддерживать коммуникацию в разных ситуациях социального взаимодействия (учебных, трудовых, бытовых и др.);
- слушать собеседника, вступать в диалог и поддерживать его;
- использовать разные виды делового письма для решения жизненно значимых задач;

- использовать доступные источники и средства получения информации для решения коммуникативных и познавательных задач.

Регулятивные учебные действия:

- принимать и сохранять цели и задачи решения типовых учебных и практических задач, осуществлять коллективный поиск средств их осуществления;
- осознанно действовать на основе разных видов инструкций для решения практических и учебных задач;
- осуществлять взаимный контроль в совместной деятельности; обладать готовностью к осуществлению самоконтроля в процессе деятельности;
- адекватно реагировать на внешний контроль и оценку, корректировать в соответствии с ней свою деятельность.

Познавательные учебные действия:

- дифференцированно воспринимать окружающий мир, его временно-пространственную организацию;
- использовать усвоенные логические операции (сравнение, анализ, синтез, обобщение, классификацию, установление аналогий, закономерностей, причинно-следственных связей) на наглядном, доступном вербальном материале, основе практической деятельности в соответствии с индивидуальными возможностями;
- использовать в жизни и деятельности некоторые межпредметные знания, отражающие несложные, доступные существенные связи и отношения между объектами и процессами.

5. Содержание учебного предмета

Программа для 9 класса составлена таким образом, что уровень сложности материала опирается на ранее полученные сведения во время уроков предмета «Труд» (технология) (швейное дело) в 8 классе, с опорой на знания, которые учащиеся приобретают на уроках математики, мир природы и человека, речевая практика.

Каждый раздел состоит из нескольких тем и содержания работы по каждой из них. Время, отведённое на изучение темы, может варьироваться в зависимости от степени её усвоения учащимися и материально-технического обеспечения мастерской. При этом на практическое повторение отводится от 30% до 50% учебного времени.

С целью изучения динамики развития трудовых способностей учащихся в конце каждой четверти запланированы самостоятельные работы, спроектированные в трёх уровнях (повышенный, базовый, сниженный).

Обучение швейному делу развивает мышление, способность к пространственному анализу, мелкую и крупную моторику воспитанников. Кроме того, выполнение швейных работ формирует у них эстетические представления, благотворно сказывается на становлении их личностей, способствует их социальной адаптации и обеспечивает им в определенной степени самостоятельность в быту.

Курс по учебному предмету «Труд» (технология) (профиль «Швейное дело») 9 класса продолжает обучение обучающихся построению чертежей изделий, технологии их изготовления с постоянным усложнением работы на швейной машине, ознакомление с видами, назначением, строением промышленных швейных машин. Учащиеся осваивают изготовление плечевых и поясных изделий, которые состоят из нескольких деталей. Поэтому особое внимание уделяется обучению планировать процесс пошива, умению анализировать свои действия и результаты.

Введение

Задачи обучения в 9 классе и в каждой четверти. Объекты учебных работ. Обязанности школьников по сбережению оборудования мастерской, порядок получения и сдачи инструментов и приспособлений. Охрана труда и требования техники безопасности в учебных мастерских и на рабочих местах. Гигиена труда. Производственная санитария и профилактика травматизма. Способы оказания первой медицинской помощи.

I Четверть (56 часов)

Введение (1 час)

Итоги обучения в 8 классе, задачи обучения в 9 классе (чему должны научиться, какие работы будут выполнять, индивидуальные занятия, задания). Обязанности школьников по сбережению оборудования мастерской. Закрепление рабочих мест. Техника безопасности при пользовании инструментами и оборудованием.

Особенности обработки изделий из синтетических тканей (3 часа)

Теоретические сведения: Ассортимент тканей из синтетических волокон и нитей. Блузочная, платьевая, и плащевая синтетическая ткани: свойства и учет их при пошиве. Особенности ВТО синтетических тканей, чистка, стирка, хранение изделий из синтетических тканей.

Лабораторная работа: определение синтетических тканей по внешнему виду, на ощупь, по характеру горения.

Изготовление выкройки по основе платья и раскрой отрезного платья. (12 часов)

Изделие: платье отрезное по линии талии или бедер со съемным поясом, с рукавами или без рукавов.

Теоретические сведения: Платье отрезное и цельнокроеное. Фасоны отрезного платья. Детали платья. Использование выкроек основ платья, блузок и юбок для изготовления выкройки отрезного платья. Использование выкройки прямого рукава для выкроек рукава «фонарик», «крылышко».

Практические работы. Разрезание выкройки основы платья по линии талии и по линии бедер. Раскладка выкройки на ткань. Изменение фасона юбки при раскрое. Раскрой с учетом припусков на швы. Прокладывание копировальных стежков.

Соединение лифа с юбкой. (30 часов)

Изделие: Платье, отрезное по линии талии или бедер.

Теоретические сведения. Ткани для пошива отрезного платья. Детали платья. Правила соединения лифа с юбкой.

Практические работы: Подготовка к примерке платья. Примерка. Внесение исправлений после примерки. Обработка вытачек, плечевых, боковых срезов. Обработка пояса. Соединение лифа с юбкой притачным швом. Обметывание срезов на краеобметочной машине.

Влажно-тепловая обработка изделий на швейном производстве. (2 часа)

Теоретические сведения: Оборудование отделочного цеха, назначение. Общее представление о работе прессов. Назначение ПВманекена. Требования к ВТО изделий. Организация рабочего места при ВТО изделия. ТБ на рабочих местах.

Трудовое законодательство. (2 часа)

Теоретические сведения. Трудовое законодательство. Основные права и обязанности рабочих и служащих. Трудовой договор. Перевод на другую работу. Расторжение трудового договора. Отстранение от работы. Рабочее время и время отдыха. Заработная плата. Труд молодежи.

Практическое повторение. (2 часа)

Виды работы: пошив постельного бельевого ассортимента.

Самостоятельная работа (2 часа)

Отдельные операции по пошиву изделия в М 1:2 по готовому крою.

Практическое повторение. (2 часа)

Анализ самостоятельной работы и внесение исправлений.

II Четверть (54 часов)

Введение (1 час)

План работы на четверть. Повторение правил ТБ.
Готовые выкройки и чертежи изделий в масштабе
и в натуральную величину. (7 часов)

Теоретические сведения: Готовая выкройка: особенности. Название деталей контурных срезов, условные обозначения линий. Контрольных точек и размеров на чертежах в натуральную величину, цифровые обозначения на чертежах в уменьшенном М.

Практические работы: выбор фасона изделия с учетом его сложности. Анализ выкройки и чертежа.

Раскрой по готовым выкройкам и пошив легкой женской одежды. (33 часа)

Изделия: Платье, блузка несложного фасона.

Теоретические сведения. Готовая выкройка: название деталей. Обозначения, описания к выкройке или чертежу. Выбор фасона и его анализ. Подбор ткани, ниток, фурнитуры; отделки для модели с отделкой. Норма расхода ткани. При разной ширине. Анализ выкройки.

Практические работы. Раскладка выкройки на ткани. Проверка с учетом направления рисунка, экономичности. Припусков на швы. Раскрой. Пошив и отделка изделия.

Оборудование швейного цеха (7 часов)

Теоретические сведения. Универсальные швейные машины; скорость, виды выполняемых работ, механизмы, приспособления (направляющие линейки для подшивки низа и окантовывания).

Заправка нитей в машину. Перевод регулятора строчки. Регулировка верхней и нижней нитей. Специальные швейные машины (цепного стежка, краеобметочная, стачивающее-обметочная), характеристики и назначение. Швейные машины –автоматы и полуавтоматы: характеристика и назначение.

Упражнения: Заправка и регулировка верхней и нижней нитей.

Практическое повторение. (4 часа)

Виды работы: выполнение декоративных строчек по заданному орнаменту.

Самостоятельная работа (2 часа)

Отдельные операции по пошиву изделия в М 1:2 по готовому крою.

Практическое повторение. (2 часа)

Анализ самостоятельной работы и внесение исправлений.

III Четверть (77 часов)

Введение (1 час)

План работы на четверть. Повторение правил ТБ.

Организация труда на швейном производстве (10 часов)

Теоретические сведения. Общее представление об организации труда в основных цехах фабрики. Законодательство по охране труда.

Безопасность труда на фабрике: в швейном цехе, на рабочем месте швей- мотористки, В других цехах. Электробезопасность. Норма времени и норма выработки. Бригадная форма организации труда. Оплата труда швей- мотористки. Разряды тарифной сетки.

Особенности массового швейного производства. (16 часов)

Теоретические сведения. Ассортимент простейших изделий фабрики. Ткань: виды, технологические свойства. Основные детали изделий, названия срезов. Виды швов, используемых при пошиве изделий. Последовательность обработки изделий. ТУ на готовые изделия.

Пооперационное разделение труда. Нормы выработки и плановые задания на пошив простейшего изделия в производственных условиях.

Практическая работа: Изготовление изделия с пооперационным разделением труда.

Технология пошива прямого цельнокроеного платья, применяемая в массовом производстве (30 часов)

Изделие. Прямое платье с несложной отделкой.

Теоретические сведения. Работа подготовительного и раскройного цехов: настил тканей. Экономичная раскладка лекал, оборудование для раскроя, маркировка кроя. Лекало: направление ДН, контрольные точки для соединения деталей, хранение, материал для изготовления.

Последовательность пошива прямого цельнокроеного платья на фабрике: Заготовка переда, соединение плечевых срезов, обработка горловины, втачивание рукава в открытую пройму или обработка проймы подкройной обтачкой. Соединение боковых срезов, обработка низа изделия, утюжка. Складывание.

Практические работы: Раскрой и пошив платья по фабричным лекалам

Практическое повторение. (8 часов)

Виды работы: Изготовление кухонных принадлежностей с использованием оверлока.

Самостоятельная работа (2 часа)

Отдельные операции по пошиву изделия в М 1:2 по готовому крою.

Практическое повторение. (3 часа)

Анализ самостоятельной работы и внесение исправлений.

IV Четверть (43 часа)

Введение (1 час)

План работы на четверть, повторение правил ТБ.

Новые швейные материалы, используемые на швейном предприятии. (4 часа)

Теоретические сведения. Новые ткани из натуральных волокон с добавкой искусственных и синтетических. Ткани с пропиткой, с блестящим покрытием, применением металлических и металлизированных нитей. Нетканые материалы. Окраска, технологические свойства и использование новых тканей в производстве одежды.

Практические работы. Составление коллекции тканей (конфекционной карты) современных тканей и нетканых материалов.

Технология пошива поясного изделия в массовом производстве. (17 часов)

Изделия: Юбка, брюки.

Теоретические сведения. Ассортимент поясных изделий фабрики. Ткани, используемые для поясных изделий: виды, свойства. Фабричные лекала для раскроя поясных изделий. Производственный способ обработки застежек в поясном изделии. Машины для обработки застежки. Новейшая технология обработки пояса. Дублирующие материалы и спецоборудование для обработки пояса. Современный способ обработки низа поясного изделия. Выбор моделей, подбор ткани и отделки. Подбор лекал, внесение изменений в выкройку.

Практические работы. Раскрой изделия по готовым лекалам. Стачивание вытачек, боковых срезов. Обметывание срезов швов. ВТО швов. Обработка застежки в боковом или среднем шве по промышленной технологии. Обработка и соединение накладного кармана с основной деталью (или другая отделка). Обработка и соединение пояса с верхним срезом при использовании элементов промышленной технологии. Обработка низа изделия на универсальной или специальной машине.

Обработка окантовочным швом среза мелкой детали. (10 часов)

Теоретические сведения. Приспособление к универсальной швейной машине для выполнения окантовочного шва. Требования к обработке срезов деталей окантовочным швом. Окантовывание закругленных мелких деталей. Дефекты окантовочного шва: разная ширина окантовки. Изменение в натяжении окантовки. Уменьшение ширины окантовочного шва. Необходимость тщательного контроля при выполнении шва.

Упражнения. Заправка окантовки в приспособление. Выполнение окантовочного шва на прямых и закругленных срезах.

Практические работы. Пошив прихваток, фартуков с использованием окантовочного шва.

Ремонт легкой одежды (15 часов)

Теоретические сведения. Определение способа выполнения мелкого ремонта швейных изделий. Требования, предъявляемые к изделиям перед ремонтом.

Практические работы: Выполнение ремонта легкой одежды. Подбор ткани. Подготовка изделия к ремонту. Замена изношенных элементов изделия. Использование декоративных элементов в ремонте.

Практическое повторение. (4 часа)

Виды работы: пошив узлов ранее изученного швейного изделия.

Самостоятельная работа и анализ ее качества (2 часа)

Отдельные операции по пошиву изделия в М 1:2 по готовому крою.

Контрольная работа и анализ ее качества (3 часа)

Выполнение тестового задания и практической работы по технологической карте.

6. Календарно-тематическое планирование

№ п/п	Тема урока	Основные виды деятельности обучающихся	Кол час	Дата по плану	Кол час	Дата по факту
І четверть			49			
1-2	Введение. Инструктаж по технике безопасности.	Знакомятся с планом работы четверть и год. Анализируют необходимость соблюдения правил поведения в швейной мастерской, правил техники безопасности при выполнении практических работ. Рассказывают ТБ, заполняют журнал по ТБ.	1	02.09 02.09		
Особенности обработки изделий из синтетических работ			3			
3	Ассортимент и свойства синтетических тканей	Знакомятся с разнообразием синтетических тканей. Изучают их свойства.	1	04.09		
4-5	Лабораторная работа «Определение синтетических тканей»	Изучают способы определения волокнистого состава тканей	2	04.09 04.09		
Изготовление выкройки по основе платья и раскрой отрезного платья			16			
6-7	Фасоны платьев. Детали и их срезы	Расширяют представление об ассортименте блузочных тканей и их свойства.	2	05.09 05.09		
8-9	Выбор и описание фасона платья	Составление описания внешнего вида изделия и особенностей его обработки.	2	09.09 09.09		
10	Моделирование платья отрезного по линии талии	Вспоминают различные методы определения волокнистого состава ткани.	1	11.09		
11-12	Изготовление выкройки платья	Вспоминают, повторяют способы измерения, виды мерок и их краткую запись. Повторяют силуэты изделий, их детали и срезы.	2	11.09 11.09		
13	Раскладка выкройки на ткань	Учатся элементарному моделированию и построению чертежа выкройки платья.	1	12.09		
14	Раскрой платья	Вспоминают рациональный расчет ткани на швейное изделие и правила раскладки деталей на ткани.	1	12.09		
15	Прокладывание копировальных и контурных линий	Закрепляют умение выполнять копировальные стежки на	2	16.09 16.09		

16		парных деталях.				
17	Построение чертежа блузки в М 1:4.	Знакомство с линиями, отрезками, углами на чертеже.	2	18.09		
-	Расчет ткани на блузку.			18.09		
18	Раскладка деталей.					
19	Раскрой деталей блузки.		1	18.09		
20	Прокладывание копировальных		2	19.09		
-	стежков.		19.09			
21						
Соединение лифа с юбкой			17			
22	Ткани для пошива платья	Анализируют объект труда. Записывают план пошива блузки в тетрадь с помощью учителя.	2	23.09		
-				23.09		
23						
24	Способы соединения лифа с юбкой	Готовят крой блузки к обработке с помощью учителя. Обозначают середину переда, спинки, рукава на основной детали и обтачках. Повторяют правила сметывания вытачек и срезов изделия, применяют их на практике	2	24.09		
-				24.09		
25						
26	Соединение боковых и плечевых срезов блузки. Проведение примерки.	Повторяют способы соединения боковых срезов блузки. Работают с предметно- технологической картой. Вспоминают правила проведения примерки и внесения изменений в изделие.	1	24.09		
27	Соединение лифа с юбкой стачным	Вспоминают и применяют правила внесения изменений в изделие (перенос на парную деталь, осноровка)	2	26.09		
-	швом			26.09		
28						

29 - 30	Сметывание изделия к примерке.	Закрепляют умения выполнять машинные работы, соединяя различные детали изделия.	2	07.10 07.10		
31	Примерка платьев, устранение дефектов.	Подбирают способы обработки косых срезов деталей (обтачка, окантовочный шов).	1	09.10		
32 - 33	Обработка вытачек, плечевых и боковых срезов.	Вспоминают и применяют правила выполнения ВТО на различных этапах изготовления изделия. Обрабатывают срезы блузки различными краевыми швами.	2	09.10 09.10		
34 - 35	Способы обработки горловины и пройм. Обработка горловины и пройм	Закрепляют умения выполнять краевой шов по низу изделия.	1	10.10 10.10		
36 - 37	Обработка рукавов. Втачивание рукавов. Обработка боковых срезов	Вспоминают и применяют правила выполнения ВТО. Изучают и применяют правила складывания блузки по образцу (стандарту).	1	14.10 14.10		
38 39	Соединение лифа с юбкой Обработка нижнего среза юбки	Применяют знания и умения пошива блузки или ее узлов из шелковой ткани.	2	16.10 16.10		
40	Окончательная обработка нижнего среза. Утюжка готового изделия	Вспоминают правила выполнения окончательного ВТО изделия и складывание по образцу (стандарту)	1	16.10		
Самостоятельная работа			4			
41 42	Контрольная работа. «Обработка нижнего среза швом на образце».	Отвечают на вопросы теоретического задания. Выполняют практическую работу на образце ткани, используя технологическую карту.	2	17.10 17.10		
43 44	Влажно тепловая обработка в условиях швейной фабрики.	Просмотр видеороликов о швейном производстве. Ознакомление об особенностях утюжильного производства	2	21.10 21.10		

Трудовое законодательство			5			
45 46 47	Основные права и обязанности работника и работодателя	Изучение трудового законодательства		23.10 23.10 23.10		
48 49	Трудовой договор	Составление трудового договора		24.10 24.10		
II четверть						
1	Введение. Инструктаж по технике безопасности.	Анализируют необходимость соблюдения правил поведения в швейной мастерской, правил техники безопасности при выполнении практических работ. Определяют по внешнему виду и по устному описанию инструменты и приспособления для швейных работ. Рассказывают ТБ, заполняют журнал по ТБ.	1	06.11		
Готовые выкройки и чертежи изделий в масштабе и в натуральную величину			6			
2	Перевод готовых выкроек в натуральную величину	Получают информацию о видах силуэта в одежде, связи силуэта с фигурой человека и тканью, из которой будет сшито изделие. Просматривают журналы мод, выбирают модель. Выполняют устное описание: определяют силуэт, назначение одежды. Зарисовывают модель в тетрадь.	1	06.11		
3	Готовые выкройки в масштабе.	Работают с текстом учебника. Определяют основные требования к одежде.	1	06.1		

4-5	Работа с готовыми выкройками	Выполняют моделирование горловины в альбоме или тетради в масштабе 1:4	2	07.11 07.11		
6	Подгонка выкройки под размер	Работают с журналами мод. Составляют и записывают описание выбранного платья по плану.	1	11.11 11.11		
Раскрой по готовым выкройкам или чертежам и пошив легкой одежды (платья, блуза)			30			
7	Выбор фасона. Зарисовка и описание	Вспоминают и называют детали и срезы плечевого изделия.	1	13.11		
8	Норма расхода ткани на изделие	Выполняют расчет вытачек в зависимости от степени прилегания изделия, записывают в тетрадь.	1	13.11 13.11		
9-10	Изготовление выкройки	Измеряют длину изделия, вносят изменения в основу выкройки блузки.	2	14.11 14.11		
11-12	Раскладка выкройки на ткань.	Вспоминают правила раскладки и раскроя и закрепляют их на практике.	2	18.11 18.11		
13	Раскрой изделия	Вспоминают этапы изготовления ткани, записывают в тетради в	1	20.11		

		виде вертикальной схемы.				
14	Составление последовательности обработки изделия.	Изучают дефекты производства ткани, записывают их рядом с каждым этапом.	1	20.11		
15	Подготовка к 1 примерке и ее проведение	Вспоминают определение обтачки, косой обтачки. Изучают отличия и условия применения подкройной обтачки.	1	20.11		
16-17	Устранение дефектов после примерки	Изготавливают выкройку подкройной обтачки, раскраивают на ткани с учетом направления нити, выбранной ткани.	1	21.11 21.11		
18-19	Обработка вытачек, рельефов, срезов	Изучают правила обработки и соединения частей обтачки. Соединяют обтачку с горловиной по технологической карте.	2	25.11 25.11		
20-21	Обработка коротких рукавов	Вспоминают способы переноса меловых линий и условия выбора одного из них. Переносят на парные детали с помощью копировальных стежков	2	27.11 27.11		
22	Обработка горловины	Повторяют правила сметывания вытачек и срезов изделия, применяют их на практике	1	27.11		
23	Обработка срезов юбки и соединение с лифом	Вспоминают правила проведения примерки изделия. Применяют на практике.	1	28.11		
24	Взмётывание рукава в пройму.	Вспоминают правила внесения изменений в изделия.	1	28.11		

		Применяют на практике.				
25	Проведение второй примерки	Вспоминают правила раскроя подкройной обтачки, делают выкройку, раскраивают, соединяют части обтачки.	2	02.12		
26				02.12		
27	Устранение дефектов после примерки	Подбирают вид подкройных обтачек для обработки срезов горловины и проймы.	2	04.12		
28				04.12		
29				04.12		
30	Втачивание рукавов в проймы	Закрепляют умения выполнять краевой шов по низу изделия. Вспоминают и применяют правила выполнения ВТО на различных этапах изготовления изделия. Изучают и применяют правила складывания платья по образцу (стандарту).	1	05.12		
31				05.12		
32	Обработка нижнего среза рукавов	Вспоминают ранее изученные виды ремонта и их назначение. Узнают особенности использования заплат в одежде.	1	09.12		
33				09.12		
34	Обработка нижнего среза изделия	Изучают варианты использования заплат в легкой одежде.	1	11.12		
35				11.12		
36				11.12		

37				12.12		
38				12.12		
39	Окончательная обработка изделия	Вспоминают, повторяют виды тканей и их свойства.	2	16.12		
40		Повторяют правила ВТО с различными тканями.		16.12		
41	Утюжка изделия и складывание по образцу	Вспоминают виды швов (настрочной, накладной, стачной), правила регулировки швейной машины для выполнения декоративных строчек (зиг-заг), направление нити и совпадение рисунка.	1	18.12		
42	Аппликация как вид заплата.	Применяют готовые аппликации для ремонта одежды.	3	18.12		
43				18.12		
Оборудование швейного цеха фабрики						
44	Виды универсальных промышленных машин.	Изучение видеороликов о работе швейного производства схем устройства машин	2	19.12		
45				19.12		
46	Контрольная работа «Обработка выреза горловины».	Изучение видеороликов о работе швейного производства схем устройства машин	2	23.12		
47				23.12		
48	Приспособления к универсальной машине. Заправка нитей в машину и ее регулировка.	Изучение видеороликов о работе швейного производства схем устройства машин и приспособлений к ним	2	25.12		
49				25.12		
50	Виды специальных машин.	Изучение видеороликов о работе швейного производства схем устройства машин	1	25.12		

		Отвечают на вопросы теоретического задания. Выполняют практическую работу на образце ткани, используя технологическую карту.				
51- 52	Пошив узлов ранее изученного швейного изделия.	Определяют название срезов деталей и способ их обработки. Выполняют обработку, используя соединительные и краевые швы. Повторяют ТУ на выполнение швов. Выполняют ВТО швов и готовых изделий. Соблюдают ТБ при работе с острыми инструментами, с утюгом, за швейными машинами.	2	26.12 26.12		
III четверть			77			
1 2	Введение. Инструктаж по технике безопасности.	Анализируют необходимость соблюдения правил поведения в швейной мастерской, правил техники безопасности при выполнении практических работ. Определяют по внешнему виду и по устному описанию инструменты и приспособления для швейных работ. Рассказывают ТБ, заполняют журнал по ТБ.	2	13.01 13.01		
Организация труда на швейном производстве			9			
3	Организация труда на фабрике	Формирование представлений об организации труда (оплата труда, нормы выработки, нормы времени)	1	15.01		

4	Основные этапы изготовления одежды на швейной фабрике	Составляют последовательность работы швейного производства	1	15.01		
5				15.01		
6	Бригадная форма организации труда	Изучают тарифную сетку, тарифы, разряды. Рассчитывают среднюю оплату труда	2	16.01		
7				16.01		
8	Электробезопасность. Законодательство по организации труда.	Повторяют соединительные швы. Анализируют возможность использования различных соединительных швов для соединения отделочных деталей с изделием. Соединяют выбранным способом.	5	20.01		
9				20.01		
10				22.01		
11				22.01		
12				22.01		
Особенности массового швейного производства			10			
13	Ассортимент простых изделий на швейной фабрике	Проводят сравнительный анализ способов соединения отделочных деталей. Выбирают швы для обработки съемной детали. Выполняют на образце.	2	23.01		
14				23.01		
15	Технология пошива простых изделий на швейной фабрике	Проводят сравнительный анализ складок, защипов и ранее изученных видов отделки. Выполняют на образце мелкие складки и защипы	2	27.01		
16				27.01		

17	Пооперационное разделение труда	Проводят сравнительный анализ мержки и ранее изученных видов отделки. Выполняют на образце «пучки», «столбики»	3	29.01		
18				29.01		
19				29.01		
20	Изготовление простого изделия по операциям	Вспоминают виды и способы получения натуральных волокон. Изучают особенности получения синтетических волокон. Сравнивают способы получения.	2	30.01		
21				30.01		
22	Выполнение машинных закрепок при швейном производстве	Вспоминают способы получения и свойства натуральных тканей. Изучают особенности получения и свойства синтетических волокон. Сравнивают способы получения и свойства.	1	03.02		
23				03.02		
Технология пошива прямого цельнокроеного платья, применяемая в массовом производстве			13			
24	Особенности пошива платья в массовом производстве.	Вспоминают ранее изученные свойства тканей различного происхождения. Изучают смесовые ткани, применяя полученные знания.	3	05.02		
25				05.02		
26				05.02		
27	Подготовительный и раскройный цеха	Вспоминают, построение чертежа и подготовка деталей выкройки к раскрою	2	06.02		
28				06.02		

29 30	Изготовление лекал	Изучают виды обработки нижнего среза длинного прямого рукава. Обработка прямой манжеты на образце.	2	10.02 10.02		
31 32 33	Последовательность пошива платья	Изучают обработку нижнего среза рукава. Повторя.	3	12.02 12.02 12.02		
34 35	Раскрой платья	Изучают виды воротников. Записывают названия (зарисовывают) в тетрадь.	2	13.02 13.02		
36 37	Начальная обработка деталей кроя	Снимают мерки для построения чертежа воротника на стойке. Строят чертеж, наносят контрольные линии.	2	17.02 17.02		
38 39	Заготовка переда и спинки	Вспоминают правила раскладки деталей и правила раскроя. Выполняют рациональную раскладку и раскрой деталей воротника, сборку воротника.	2	19.02 19.02		
40	Обработка плечевых срезов платья	Изучают назначение, расположение кокеток на швейных изделиях, виды кокеток. Подбирают способы обработки, основываясь на ранее изученных швах и узлах.	1	19.02		
41 42 43 44	Обработка горловины	Вносят изменения в выкройку изделия. Выполняют раскладку и раскрой деталей.	4	20.02 20.02 24.02 24.02		

45	Заготовка рукавов	Соединяют кокетку с изделием стачным швом.	3	26.02		
46				26.02		
47				26.02		
48	Соединение рукавов с открытой проймой	Соединяют кокетку с изделием накладным швом.	2	27.02		
49				27.02		
50	Обработка боковых срезов и срезов рукава	Просматривают журналы мод, подбирают модели, составляют в тетради описание по плану.	2	03.03		
51				03.03		
52	Подготовка и проведение примерки	Вносят изменения в выкройку платья с учетом выбранной модели блузки (определяют низ изделия, припуск на застежку)	3	05.03		
53				05.03		
54				05.03		
55	Устранение дефектов	Вспоминают ранее изученные правила раскладки и раскроя деталей и применяют их.	2	06.03		
56				06.03		
57	Окончательная отделка ВТО Складывание по стандарту.	Переносят меловые линии на парные детали с помощью копировальных стежков. Обозначают стежками контрольные линии.	2	10.03		
58				10.03		
Обработка блузки с воротником на стойке, застежкой доверху и короткими рукавами.						

59 60 61	Приспособления к бытовым швейным машинам.	Изучают назначение лапок швейной машины, направляющих лнеек. Выполняют отделочные строчки на образце.	1	12.03 12.03 12.03		
62 63	Сметывание вытачек, боковых и плечевых срезов блузки.	Повторяют правила сметывания вытачек и срезов изделия, применяют их на практике	2	13.03 13.03		
64 65	Проведение примерки, внесение изменений.	Вспоминают правила проведения примерки и внесения изменений в изделия.	2	17.03 17.03		
66	Стачивание вытачек, боковых и плечевых срезов блузки.	Закрепляют умения выполнять машинные работы, соединяя различные детали изделия.	2	19.03		
67 68	Обработка низа застежки блузки, бортов.	Закрепляют умения выполнять ручные, машинные и утюжильные работы, выполняя узлы изделия.	2	19.03 19.03		
69	Обработка воротника.	Закрепляют умения выполнять ручные, машинные и утюжильные работы, выполняя узлы изделия.	1	20.03		
70	Вметывание и втачивание воротника.	Изучают особенности соединения криволинейных срезов и закрепляют их на практике.	1	20.03		

71 72	Контрольная работа «Обработка низа короткого рукава».	Отвечают на вопросы теоретического задания. Выполняют практическую работу на образце ткани, используя технологическую карту.	2	24.03 24.03		
73	Обработка рукавов.	Закрепляют умения выполнять ручные, машинные и утюжильные работы, выполняя узлы изделия.	1	26.03		
74	Вметывание и втачивание рукавов.	Изучают особенности соединения криволинейных срезов с посадкой и закрепляют их на практике.	1	26.03		
75	Обработка нижних срезов изделия.	Закрепляют умения выполнять краевые швы на деталях изделия.	1	27.03		
76 77	Разметка и обработка петель. Пришивание пуговиц. Утюжка, складывание по стандарту изделия.	Изучают правила разметки и обработки петель с использованием машинных приспособлений. Размечают петли, обметывают, пришивают пуговицы. Вспоминают и применяют правила складывания платья по образцу (стандарту).	2	27.03 27.03		
IV четверть						
1	Введение. Инструктаж по технике безопасности.	Анализируют необходимость соблюдения правил поведения в швейной мастерской, правил техники безопасности при выполнении практических работ. Рассказывают ТБ, заполняют журнал по ТБ.	1	09.04		
Новые швейные материалы, используемые на швейном производстве			4			

2 3	Ассортимент современных материалов	Вспоминают ранее изученные свойства тканей различного происхождения. Изучают современные материалы, применяя полученные ранее знания	2	09.04 09.04		
4 5	Составление коллекции нетканых материалов	Вспоминают, повторяют виды волокон, сырья для получения волокон. Подбирают материалы .	2	10.04 10.04		
Технология пошива поясного изделия в массовом производстве			16			
6 7	Ассортимент поясных изделий	Изучают особенности ассортимента поясных изделий в условиях производства.	2	14.04 14.04		
8 9 10	Технология пошива юбок в массовом производстве.	Составляют сравнительную таблицу по обработке поясных изделий индивидуального пошива и массового производства.	3	16.04 16.04 16.04		
11 12	Лекала поясных изделий	Разрабатывают лекало основной детали с нанесением меток и контрольных линий	2	17.04 17.04		
13 14	Застежка в поясном изделии	Вспоминают виды застежек в поясных изделиях. Составляют последовательности обработки в тетради.	2	21.04 21.04		
15	Новые технологии обработки пояса	Изучают современные способы обработки пояса зарисовывают в тетради	1	23.04		

16	Современные способы обработки нижнего среза	Изучают современные способы обработки низа, зарисовывают в тетради.	2	23.04		
17				23.04		
18	Раскрой изделия по лекалам	Выполняют раскрой основных деталей по лекалам	2	24.04		
19				24.04		
20	ВТО швов поясных изделий	Выполняют ВТО швов с учетом узла и вида ткани. Особенности записывают в тетрадь.	2	28.04		
21				28.04		
Обработка окантовочным швом среза мелкой детали			8			
22	Виды окантовочных швов из различных материалов.	Вспоминают ранее изученные правила раскладки и раскроя деталей и применяют их.	3	30.04		
23				30.04		
24				30.04		
25	Использование приспособлений для окантовывания.	Выполняют окантовывание срезов различных форм с использованием приспособлений.	2	05.05		
26				05.05		
27	Заготовка окантовочной тесьмы	Раскрой и заутюживание полосок ткани для окантовывания	1	07.05		
28	Изготовление кухонных принадлежностей	Пошив прихваток, с использованием окантовочного шва	2	07.05		
29				07.05		
Ремонт легкой одежды			11			
30	Назначение и виды ремонта	Вспоминают виды ремонта и подбирают их для конкретной ситуации.	2	12.05		
31				12.05		

32	Особенности ремонта одежды в ателье	Оформление приема заказа, выполнение, выдача заказа	1	14.05		
33	Замена изношенных элементов труда	Подкраивают детали для замены изношенных участков и соединяют их с изделием.	1	14.05		
34	Подгонка изделия по фигуре	Выполняют посадку изделия по фигуре	1	14.05		
35	Использование декоративных элементов в ремонте	Подбирают и используют готовые аппликации и декоративную фурнитуру для ремонта.	2	15.05		
36			2	15.05		
37	Контрольная работа за четверть	Изготавливают постельное белье или детское и женское белье по готовому крою с пооперационным разделением труда.	2	19.04		
38			2	19.04		
39	Итоговая контрольная работа	Анализируют качество своей работы, или работы одноклассника, с учётом затраченного времени в соответствии с технологическими требованиями.	2	21.04		
40			2	21.04		
Практическое повторение.			2			
41	Пошив узлов ранее изученного швейного изделия	Изучают содержание работы на отдельных рабочих местах при операционном разделении труда.	3	21.04		
42			22.04			
43			22.04			

7. Материально – техническое обеспечение образовательного процесса.

Индивидуальные рабочие места для выполнения ручных и машинных работ.

Рабочие инструменты и приспособления (ручные иглы, ножницы, булавки, инструмент для распускания).

Измерительные инструменты (линейки, сантиметровые ленты).

Отделочные материалы и фурнитура (нитки, тесьма, пуговицы).

Швейные машины с электрическим приводом.

Электрический утюг.

Тематический дидактический материал (образцы швейных изделий, карточки с планом анализа образца, планом изготовления швейного изделия, планом работы по раскрою изделия, планом работы по пошиву изделия, инструкционные карты по построению чертежа, технологические карты по обработке отдельных узлов швейного изделия др.)

Инструкции по ТБ.

8. Система оценивания.

Для эффективного обучения умственно отсталых детей необходимо проводить систематическое изучение динамики развития их трудовых способностей. Один из способов решения этой задачи – контрольные практические работы обучающихся в конце каждой учебной четверти, а, также текущие проверочные тестовые задания, срезовые работы в начале, середине и конце учебного года. Целенаправленное изучение таких работ учителем, наряду с другими методами наблюдения за ребёнком, позволяют выявить сильные и слабые стороны трудовой деятельности каждого ученика, наметить задачи исправления присущих им недостатков.

Для выполнения задачи эффективности обучения швейному делу используются разнообразные виды и формы контроля:

Формы контроля: индивидуальный; групповой; фронтальный; текущий контроль по итогам темы, блока содержания рабочей программы; промежуточный контроль (четвертные контрольные работы); взаимопроверка; самоконтроль.

Виды контроля: текущий (с пояснениями); промежуточный (за четверть); административный (контрольный срез).

Текущая аттестация обучающихся включает в себя поурочное, почетвертное оценивание результатов обучения. Форму текущей аттестации определяет учитель с учетом индивидуальных особенностей обучающихся, содержания учебного материала и используемых им образовательных технологий.

Промежуточная (годовая) аттестация осуществляется через контрольные работы, мини-тесты, которые проводятся по итогам учебного года.

Избранная форма текущей и промежуточной (годовой) аттестации указана в календарно-тематическом плане. Учитель знакомит родителей (законных представителей) с системой текущего и промежуточного контроля в начале учебного года.

Текущая аттестация обучающихся осуществляется в виде отметок по пятибалльной шкале.

Отметка обучающихся за четверть выставляется на основе результатов контрольных практических работ и устных ответов обучающихся и с учетом их фактических знаний, умений и навыков.

При устном ответе обучающиеся должны использовать технический язык, правильно применять и произносить термины.

Отметка «5»(результат усвоения свыше 65%) ставится, если ученик:

- полностью усвоил учебный материал;
- умеет изложить учебный материал своими словами;
- правильно и обстоятельно отвечает на основные и дополнительные вопросы учителя;
- самостоятельно подтверждает ответ конкретными примерами.

Отметка «4»(результат усвоения от 51% до 65%) ставится, если ученик:

- в основном усвоил учебный материал;
- допускает незначительные ошибки при изложении учебного материала своими словами;
- правильно отвечает на основные и дополнительные вопросы учителя;
- подтверждает ответ конкретными примерами.

Отметка «3»(результат усвоения от 35% до 50%) ставится, если ученик:

- не усвоил существенную часть учебного материала;
- допускает значительные ошибки при изложении учебного материала своими словами;
- не всегда и (или) неполно отвечает на основные и дополнительные вопросы учителя;
- затрудняется подтвердить ответ конкретными примерами.

Отметка «2» ставится, если ученик:

- не усвоил учебный материал;
- не может изложить учебный материал своими словами;
- не отвечает на большинство основных и дополнительных вопросов учителя.
- не может подтвердить ответ конкретными примерами.

Отметка «2» и «1» может выставляться в дневник, может выставляться в устной форме как метод воспитательного воздействия на ребёнка.

Отметки «2» и «1» не ставятся в журнал.

Нормы оценок практических работ

Учитель выставляет обучающимся отметки за выполнение практической работы, учитывая результаты наблюдения за процессом их труда, качество выполненной работы и затраты рабочего времени.

Отметка «5» ставится, если учеником:

- правильно организовывалось рабочее место;
- правильно выполнялись приемы труда, работа выполнялась самостоятельно и творчески;
- работа сделана с учетом установленных требований;
- полностью соблюдались правила техники безопасности.

Отметка «4» ставится, если учеником:

- допускались незначительные недостатки в планировании труда и организации рабочего места;
- в основном правильно выполнялись приемы труда;
- работа выполнялась самостоятельно;
- работа сделана с незначительными отклонениями;
- полностью соблюдались правила техники безопасности.

Отметка «3» ставится, если учеником:

- допускались недостатки в планировании труда и организации рабочего места;
- отдельные приемы труда выполнялись неправильно;
- была продемонстрирована низкая самостоятельность в работе;
- работа сделана с нарушением отдельных требований;
- не полностью соблюдались правила техники безопасности;

Отметка «2» ставится, если учеником:

- допускались существенные недостатки в планировании труда и организации рабочего места;
- неправильно выполнялись многие приемы труда;
- самостоятельность в работе практически не проявлялась;
- работа сделана со значительными нарушениями требований;
- не соблюдались многие правила техники безопасности.

Отметка «1» ставится, если учеником:

- не выполнялись все виды приемов труда;
- самостоятельность в работе не проявлялась;
- работа выполнялась с нарушением всех требований;
- не соблюдались правила техники безопасности.

Отметка «2» и «1» может выставляться в дневник, может выставляться в устной форме как метод воспитательного воздействия на ребёнка.

Отметки «2» и «1» не ставятся в журнал.

В качестве примера можно использовать мониторинг предметных результатов (*Приложение 3*).

9. Учебно – методическое обеспечение.

Занимательные уроки технологи для девочек. 5 класс: Пособие для учителей. - М.: Школьная Пресса, 2009

Картушина Г.Б., Мозговая Г.Г. Технология «Швейное дело»: учебник для общеобразовательных организаций, реализующих адаптированные основные общеобразовательные программы, 8 класс, Москва «Просвещение», 2022 г.

Программы специальных (коррекционных) образовательных учреждений VIII вида: 5-9 кл.: В 2 сб. / Под ред. В.В. Воронковой. — М.: Гуманитар, изд. центр ВЛАД ОС, 2011. — Сб. 1.

Технология 5 класс. Швейное дело: разработки уроков/ автор-составитель Л.В. Боброва - Волгоград: Учитель, 2011

Трудовое обучение. Швейное дело. 5-9 классы: контрольно-измерительные материалы, вариативные тестовые задания / авт.-сост. Н.А. Бородкина – Волгоград: Учитель, 2011.

10. Мониторинги предметных результатов.

ФИ уч-ся																																												
	Нач. года																																											
	Сер. года																																											
	Конец года																																											
Нач. года																																												
		Знание названий материалов растительного происхождения			Представления об основных свойствах используемых материалах растительного			Знание правил безопасной работы с инструментами и оборудованием швейной			Подбор (с помощью учителя) материалов и инструментов, необходимых для выполнения учебного задания			Владение основными приемами работы инструментами			Представления о различных видах профильного труда			Умение организовать своё рабочее место			Понимание необходимости соблюдения порядка и аккуратности в процессе выполнения трудовых заданий			Выполнение общественных поручений по уборке мастерской после выполнения трудовых заданий			Экономное и бережное расходование материалов			Выполнение поузловой обработки, соблюдение ТУ			Выполнение самоконтроля выполняемых практических действий с исправлением допущенных ошибок			Осознание общественной значимости собственного труда, собственных достижений в области трудовой деятельности			Количество баллов			Уровень предметных результатов

11. Мониторинг БУД.

Карта мониторинга базовых учебных действий (БУД)

обучающихся 8 класса в рамках реализации учебного предмета
Профильный труд (швейное дело) в течение учебного года.

Учитель: _____

Базовые учебные действия

ФИ обучающихся

Личностные учебные действия

с п и

1. Уважительно и бережно относиться к людям труда и результатам их деятельности.
2. Активно включаться в общепользную социальную деятельность.

Количество баллов.

Результаты сформированности.

Коммуникативные учебные действия

1. Соблюдать правила безопасного и бережного поведения в природе и обществе.
2. Вступать и поддерживать коммуникацию в разных ситуациях социального взаимодействия (учебных, трудовых, бытовых и др.)

Количество баллов.

Результаты сформированности.

Регулятивные учебные действия

1. Адекватно использовать ритуалы школьного поведения (поднимать руку, вставать и выходить из-за парты и т.д.).
2. Работать с учебными принадлежностями (инструментами, спортивным инвентарем) и организовывать рабочее место.
3. Передвигаться по школе, находить свой класс, другие необходимые помещения.
4. Принимать и сохранять цели и задачи решения типовых учебных и практических задач, осуществлять коллективный поиск средств их осуществления.
5. Осознанно действовать на основе разных видов инструкций для решения практических и учебных задач.
6. Осуществлять взаимный контроль в совместной деятельности.
7. Обладать готовностью к осуществлению самоконтроля в процессе деятельности.
8. Адекватно реагировать на внешний контроль и оценку, корректировать в соответствии с ней свою деятельность.
9. Принимать цели и произвольно включаться в деятельность, следовать предложенному плану и работать в общем темпе.

Количество баллов

Результаты сформированности.

Познавательные учебные действия

1. Дифференцированно воспринимать окружающий мир, его временно-пространственную организацию;
2. Использовать логические операции (сравнение, анализ, синтез, обобщение, классификацию, установление аналогий, закономерностей, причинно-следственных связей) на наглядном, доступном вербальном материале, основе практической деятельности в соответствии с индивидуальными возможностями.
3. Использовать в жизни и деятельности некоторые межпредметные знания, отражающие доступные существенные связи и отношения между объектами и процессами.

Количество баллов

Результаты сформированности.

Базовые учебные действия:

Личностные учебные действия: Личностные учебные действия представлены следующими умениями: гордиться школьными успехами и достижениями как собственными, так и своих товарищей; уважительно и бережно относиться к людям труда и результатам их деятельности; активно включаться в общепользную социальную деятельность; бережно относиться к культурно-историческому наследию родного края и страны.

Коммуникативные учебные действия: Коммуникативные учебные действия включают умения: вступать и поддерживать коммуникацию в разных ситуациях социального взаимодействия (учебных, трудовых, бытовых и др.); слушать собеседника, вступать в диалог и поддерживать его, для решения жизненно значимых задач; использовать доступные источники и средства получения информации для решения коммуникативных и познавательных задач.

Регулятивные учебные действия: Регулятивные учебные действия представлены умениями: принимать и сохранять цели и задачи решения типовых учебных и практических задач, осуществлять коллективный поиск средств их осуществления; осознанно действовать на основе разных видов инструкций для решения практических и учебных задач; осуществлять взаимный контроль в совместной деятельности; обладать готовностью к осуществлению самоконтроля в процессе деятельности; адекватно реагировать на внешний контроль и оценку, корректировать в соответствии с ней свою деятельность.

Познавательные учебные действия:

Дифференцированно воспринимать окружающий мир, его временно пространственную организацию; использовать усвоенные логические операции (сравнение, анализ, синтез, обобщение, классификацию, установление аналогий, закономерностей, причинно-следственных связей) на наглядном, доступном вербальном материале, основе практической деятельности в соответствии с индивидуальными возможностями;

использовать в жизни и деятельности некоторые межпредметные знания, отражающие несложные, доступные существенные связи и отношения между объектами и процессами.

Диагностика БУДов проводится в соответствии с «Программой формирования базовых учебных действий», реализуемой в образовательной организации.

Приложение 1
Контрольно-измерительные материалы

Спецификация итоговой самостоятельной работы
За 20__- 20__ учебного года
учащихся 8 класса по учебному предмету «Профильный труд»
(профиль «Швейное дело»)
Назначение КИМ

КИМ итоговой работы за четверть для 8 класса по учебному предмету «Профильный труд» (профиль «Швейное дело») предназначен для выявления степени усвоения обучающимися обязательного уровня трудовой подготовки и получить объективную оценку о характере их познавательной деятельности.

Подходы к отбору содержания, разработке структуры КИМ

Содержание соответствует возрастным особенностям обучающихся 8 класса. КИМ составлены в соответствии с учебной программой по учебному предмету «Профильный труд» (профиль: «Швейное дело»).

Итоговая самостоятельная работа проводится по окончании каждой четверти в последние учебные дни в соответствии с нормами СанПиНа, а также с учётом психофизических особенностей учащихся данного учреждения. Каждая итоговая работа рассчитана на 2 урока по 40 минут каждый.

Оценивание учебных достижений по учебному предмету «Профильный труд» осуществляется в двух аспектах: оценивается уровень усвоения теоретических знаний (тестирование) и качество практических умений.

Тестирование состоит из 10 вопросов.

Практическое задание подбирается учителем профильного труда, исходя из тематического планирования на каждую четверть, с учётом психофизических особенностей учащихся данного учреждения.

Одной из особенностей обучающихся адаптивной школы является то, что они не всегда могут правильно понять самостоятельно прочитанный текст, вопрос, разобраться в схемах и условных обозначениях. При проведении КИМов для обучающихся, которые испытывают трудности в понимании прочитанного текста или технологической карты, учитель читает вопросы, а ученик выбирает варианты ответа.

Время выполнения варианта КИМ

Итоговая самостоятельная работа длится 80 минут (два урока). Из них выделяется: на тестирование (20 мин), выполнение практической работы (60 мин).

Материалы и оборудование

При выполнении заданий могут использоваться измерительные инструменты, ручки, карандаши, ластик, ножницы, утюжильное и швейное оборудование, ткань и швейные нитки, технологическая карта практического задания; наглядность выполнения практического задания.

Также можно рекомендовать для проведения КИМов завести специальную тетрадь или папку, которые наглядно демонстрируют самому обучающемуся и учителю, по каким разделам программы допущены пробелы в знаниях. Суммарный итог, определяемый подсчетом тестового балла, дает возможность определить уровень измеряемого качества у конкретного обучающегося и отследить реальную степень соответствия того, что школьник усвоил, а также внести соответствующие коррективы в процесс его последующего обучения.

Условия проведения

Проведение и проверку КИМов осуществляет учитель профильного труда. Диагностика проводится в привычной для обучающихся обстановке – в мастерской по швейному делу.
Система оценивания

Все задания сопровождаются эталонами правильных ответов.

Правильное выполнение каждого задания теоретической части с вариантами ответов оценивается – 1 баллом; неверное – 0 баллов.

Задание считается выполненным верно, если ученик выбрал (отметил) номер правильного ответа.

Задание считается невыполненным в следующих случаях:

а) задание не выполнено; б) допущена ошибка в выполнении задания.

Максимальное количество баллов за выполнение теста – 10 баллов.

За выполнение теоретического задания выставляются следующие отметки:

«3» -1-4 правильно выполненных заданий

«4»-5-8 правильно выполненных заданий

«5»-9-10 правильно выполненных заданий

Количество баллов за выполнение практического задания:

«5»	- работа выполнена в заданное время, самостоятельно, с соблюдением технологической последовательности, качественно;
«4»	- работа выполнена в заданное время, самостоятельно, с соблюдением технологической последовательности, при выполнении отдельных операций допущены небольшие отклонения, общий вид аккуратный;
«3»	- работа выполнена самостоятельно или с небольшой координирующей помощью педагога, с соблюдением технологической последовательности, отдельные операции выполнены с отклонением от образца, небрежно или не закончено в срок;

Контрольная работа
за I четверть 20__ - 20__ учебного года
учащегося 8 класса

по учебному предмету «Профильный труд»
(профиль «Швейное дело»)

Теоретический материал

Задание: Выбери один верный ответ.

1. Вышивка - это:

- А) отделка в швейном изделии;
- Б) карман в швейном изделии;
- В) вид рукава в швейном изделии.

2. Что такое гладь?

- А) Это вышивка, при выполнении которой узор заполняется перекрещивающимися между собой стежками;
- Б) Это вышивка, при выполнении которой узор заполняется стежками, плотно прилегающими к друг к другу;
- В) Это отутюженное швейное изделие.

3. Как называются гладьевые стежки, которые выполняются с наклоном в одну сторону?

- А) прямые стежки;
- Б) неполные стежки;
- В) косые стежки.

4. Блузка - это один из видов:

- А) женской верхней одежды;
- Б) мужской;
- В) детской.

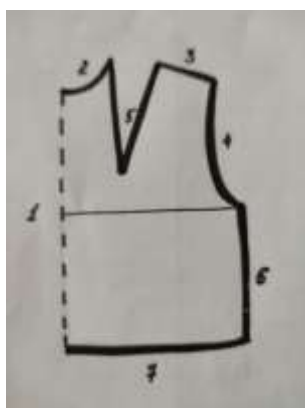
5. От чего зависит выбор ткани для блузки?

- А) от размера блузки;
- Б) назначения блузки;
- В) погоды.

6. Каким способом можно перенести линии с одной детали выкройки на другую?

- А) перерисовать карандашом;
- Б) копировальными стежками;
- В) при помощи швейной машины.

7. Подпиши названия деталей и контурные срезы плечевого изделия.



- 1. _____
- 2. _____
- 3. _____
- 4. _____
- 5. _____
- 6. _____

7. _____

8. Натуральное шелковое волокно относится:

- А) к волокнам искусственного происхождения;
- Б) волокнам растительного происхождения;
- В) волокнам животного происхождения.

9. Размер плечевого изделия определяется по мерке:

- А) полуобхват груди (Сг);
- Б) ширина груди (Шг);
- В) высота груди (Вг) .

10. Горловину в блузке без воротника можно обрабатывать:

- А) швом вподгибку с закрытым срезом;
- Б) двойным швом;
- В) окантовочным швом.

Практическая работа

Выполнить обработку закругленного среза.

1. Соединить детали полочки и спинки лицевыми сторонами внутрь, уравнять срезы. Сколоть вспомогательными иголочками. Сметать ручными стежками. Ширина шва 1,5 см.
2. Стачать детали, делая закрепки в начале и в конце строчки. Длина закрепки 1 см.
3. Удалить нитки временного назначения.
4. Припуски шва разутюжить.

Достаточный уровень

Задание: Выполнить обработку нагрудной вытачки.

1. Сколоть вытачку по намеченной линии, сметать от вершины вытачки к основанию.
2. Стачать вытачку от основания к вершине, делая закрепки в начале и в конце строчки или завязать узелки из ниток.
3. Удалить нитки временного назначения.
4. Приутюжить вытачку.

Ключ к итоговой самостоятельной работе

I четверть	
Номер вопроса	Ответ
1	А
2	Б
3	В
4	А
5	Б
6	Б
7	1. середина переда 2. срез горловины 3. плечевой срез 4. срез проймы 5. нагрудная вытачка 6. боковой срез 7. нижний срез
8	В
9	А
10	В

Контрольная работа
за II четверть 20__ - 20__ учебного года
учащегося 8 класса

по учебному предмету «Профильный труд»
(профиль «Швейное дело»)

Теоретический материал

Задание: Выбери один верный ответ.

1. Что такое силуэт в одежде?

- А) степень прилегания одежды к телу человека;
- Б) набор нескольких предметов одежды, подобранных по цвету, тканям и назначению;
- В) тень человека.

2. Прилегающий силуэт в одежде - это:

- А) свободное пространство между фигурой и изделием;
- Б) изделие плотно облегает фигуру человека;
- В) изделие слегка прилегает к фигуре человека.

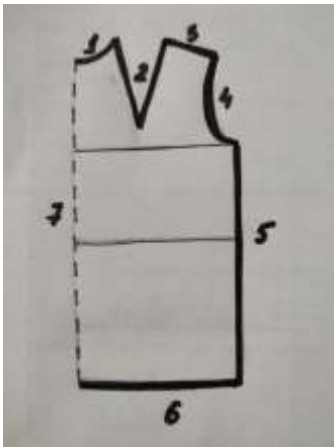
3. Цельнокроеное платье - это?

- А) изделие, имеющее разрез по середине полочки;
- Б) платье, детали переда и спинки которого разрезаны по линии талии;
- В) платье, детали переда и спинки которого выкроены целыми.

4. При построении выкройки цельнокроеного платья на основе выкройки блузки необходимо дополнительно снять мерку:

- А) длина изделия (Ди);
- Б) высота груди (Вг);
- В) ширина плеча (Шп)

5. Подпиши названия срезов цельнокроеного платья.



1. _____
2. _____
3. _____
4. _____
5. _____
6. _____
7. _____

6. Подкройная обтачка - это?

- А) полоска ткани, выкроенная по косому направлению;
- Б) деталь, выкроенная по форме обрабатываемого среза;
- В) полоска ткани, выкроенная по поперечному срезу.

7. Моделирование - это:

- А) снятие мерок;
- Б) изменение выкройки по модели;
- В) построение чертежа изделия.

8. Стачивание - это:

- А) соединение деталей машинной строчкой;
- Б) уменьшение толщины сгиба при помощи утюга;
- В) соединение деталей строчкой временного назначения.

9. Для чего проводят примерку изделия?

- А) посмотреть фасон изделия;
- Б) проверить посадку изделия на фигуре человека;
- В) подобрать отделку изделия.

10. Каким способом можно наложить заплаты на изделие?

- А) накладным швом на швейной машине;
- Б) двойным швом;
- В) обтачным швом.

Ключ к итоговой самостоятельной работе

II четверть	
Номер вопроса	Ответ
1	А
2	Б
3	В

4	А
5	1. срез горловины 2. нагрудная вытачка 3. плечевой срез 4. срез проймы 5. боковой срез 6. нижний срез 7. середина переда
6	Б
7	Б
8	А
9	Б
10	А

Практическая работа

Минимальный уровень

Задание: Выполнить обработку среза горловины круглой формы подкройной обтачкой.

1. На лицевую сторону изделия наложить обтачку лицевой стороной, уровнять срезы, приметать обтачку. Ширина шва 0,7 см.
2. Обтачать горловину, ширина шва 0,7 см
3. Удалить нитки временного назначения.
4. Вывернуть обтачку на изнаночную сторону изделия, выметать шов.
5. Шов приутюжить.
6. Удалить нитки выметывания.

Достаточный уровень

Задание: Выполнить обработку среза горловины квадратной формы подкройной обтачкой.

1. На лицевую сторону изделия наложить обтачку лицевой стороной, уровнять срезы, углы, приметать обтачку. Ширина шва 0,7 см.
2. Обтачать горловину, ширина шва 0,7 см
3. Удалить нитки временного назначения, выполнить рассечки в углах, не доходя до строчки 0,1 см.
4. Выполнить растрачивание припуска на обтачку. Ширина шва 0,1 см.
5. Вывернуть обтачку на изнаночную сторону изделия, выметать шов, образуя кант со стороны обтачки.
6. Шов приутюжить.
7. Удалить нитки выметывания.

Контрольная работа
за III четверть 20__ - 20__ учебного года
учащегося 8 класса

по учебному предмету «Профильный труд»
(профиль «Швейное дело»)

Теоретический материал

Задание: Выбери один верный ответ.

1. Какие ткани обладают наибольшей способностью к электролизации?

- А) хлопчатобумажные;
- Б) шерстяные;
- В) синтетические.

2. Что не может быть отделкой в швейном изделии?

- А) рюши;
- Б) рукава;
- В) воланы.

3. Что такое волан?

- А) это полоска ткани, выкроенная по кругу;
- Б) это полоска ткани, выкроенная по косому срезу;
- В) это полоска ткани, выкроенная по форме выреза горловины .

4. Как записывают мерки длины после измерения фигуры?

- А) записывают полностью
- Б) делят пополам

5. Каким швом нельзя соединить кокетку с основной деталью?

- А) стачным швом;
- Б) запошивочным швом;
- В) накладным швом.

6. Какими по назначению не могут быть платья?

- А) повседневными;
- Б) прямыми;
- В) праздничными.

7. Какое волокно не является синтетическим?

- А) капрон;
- Б) лавсан;
- В) ацетат.

8. Какое свойство тканей не учитывают при пошиве из них изделий?

- А) стягивание по шву;
- Б) износостойкость;
- В) сильное нагревание утюгом.

9. Чем нельзя обработать нижний срез в коротком рукаве?

- А) манжетой;
- Б) окантовочным швом;
- В) рюшем.

10. Назовите область применения соединительных швов.

- А) соединяют боковые, плечевые и другие срезы деталей;
- Б) применяют для обработки нижнего среза изделия;
- В) применяют для создания определённого силуэта.

Практическая работа

Минимальный уровень

Задание: Выполнить обработку воротника закругленной формы.

1. Детали верхнего и нижнего воротника сложить лицевыми сторонами внутрь, уровнять срезы, сметать.
2. Обтачать срезы воротника. Ширина шва 0,7 см.
3. Удалить нитки сметывания. В закругленных местах срезать ширину припуска, не доходя до строчки 0,3-0,4 см
4. Вывернуть воротник на лицевую сторону, выправить шов, выметать шов.
5. Приутюжить воротник.
6. Удалить нитки выметывания.

Достаточный уровень

Задание: Выполнить обработку воротника с цельнокроеной стойкой.

1. Детали верхнего и нижнего воротника сложить лицевыми сторонами внутрь, уровнять срезы, сметать.
2. Обтачать срезы воротника. Ширина шва 0,7 см.
3. Удалить нитки сметывания. В углах выполнить рассечки, не доходя до строчки 0,1 см. Подрезать ширину припуска, не доходя до строчки на 0,3-0,4 см
4. Вывернуть воротник на лицевую сторону, выправить шов, выправить углы, выметать шов.
5. Приутюжить воротник.
6. Удалить нитки выметывания.

Ключ к итоговой самостоятельной работе

III четверть	
Номер вопроса	Ответ

1	В
2	Б
3	А
4	А
5	Б
6	Б
7	В
8	Б
9	В
10	А

Итоговая контрольная работа
за IV четверть 20__ - 20__ учебного года
учащегося 8 класса

по учебному предмету «Профильный труд»
(профиль «Швейное дело»)

Теоретический материал

Задание: Выбери один верный ответ.

1. Нетканые материалы - это ткань:

- А) полученные путем переплетения долевых и поперечных нитей;
- Б) полученные без переплетения нитей.

2. Пробивание нитей ткани в момент прокалывания иглой происходит:

- А) из-за тупой иглы;
- Б) кривой иглы;
- В) тонкой иглы.

3. Какими по назначению не могут быть халаты?

- А) домашними;
- Б) праздничными ;
- В) производственными.

4. От чего зависит выбор ткани для халата?

- А) от фасона изделия;
- Б) назначения халата;
- В) покроя халата.

5. Что такое борт в изделии?

- А) припуск ткани на застежку от линии середины полочки;
- Б) припуск ткани, подогнутый на изнаночную сторону полочки;
- В) припуск ткани для обработки манжеты.

6. Что такое подборт в изделии?

- А) припуск ткани, подогнутый на изнаночную сторону полочки;;
- Б) припуск ткани для обработки манжеты;
- В) припуск ткани на застежку от линии середины полочки;.

7. Какую мерку не используют при построении рукава ?

- А) Оп (обхват руки);
- Б) Дст (длина спинки до талии);
- В) Озап (обхват запястья) .

8. Для чего обрабатывают срезы деталей?

- А) для подготовки деталей края к шитью;
- Б) для лучшей ВТО;
- В) для предохранения срезов от осыпаемости.

9. При раскрое изделий необходимо учитывать:

- А) направление рисунка на ткани;
- Б) направление нитей основы;
- В) ширину ткани;
- Г) все ответы верны.

10. Какие детали выкроек раскладывают в первую очередь на ткани при раскрое?

- А) основные детали кроя;
- Б) дополнительные детали кроя;
- В) не имеет значения.

Практическая работа

Минимальный уровень

Задание: Выполнить обработку нижнего среза рукава цельнокроеной манжетой.

1. Отложить от линии среза рукава 3 см, провести прямую линию.
2. Подогнуть срез по намеченной линии на изнаночную сторону.
3. Обогнуть срез рукавом, сколоть вспомогательными иголочками, сметать.
4. Застрочить складку. Ширина складки 0,7 см.
5. Удалить нитки сметывания, отогнуть манжету.
6. Приутюжить манжету.

Достаточный уровень

Задание: Выполнить обработку нижнего среза рукава замкнутой притачной манжетой.

1. Боковые срезы манжеты стачать. Припуски разутюжить.
2. Деталь манжеты перегнуть по середине, уравнивая срезы, сгиб приутюжить.
3. Внутренний срез манжеты подогнуть на 1 см на изнаночную сторону
4. К нижнему срезу рукава приколоть манжету с лицевой стороны, совмещая боковые срезы и срезы притачивания. Сколоть иголочками, приметать, ширина шва 1 см.
4. Притачать манжету, ширина шва 1 см.
5. Внутренним сгибом закрыть шов притачивания. Наметать.
6. Выполнить отделочную строчку на 0,1 см от шва притачивания с лицевой стороны манжеты.
7. Удалить нитки временного назначения.
8. Шов приутюжить.

Ключ к итоговой самостоятельной работе

IV четверть	
Номер вопроса	Ответ
1	Б
2	А
3	Б
4	Б
5	А
6	А
7	Б
8	В
9	Г
10	А

10. Мониторинги предметных результатов.

ФИ уч-ся		Знание названий материалов растительного происхождения	Представления об основных свойствах используемых материалах растительного	Знание правил безопасной работы с инструментами и оборудованием швейной	Подбор (с помощью учителя) материалов и инструментов, необходимых для выполнения учебного задания	Владение основными приемами работы инструментами	Представления о различных видах профильного труда	Умение организовать своё рабочее место	Понимание необходимости соблюдения порядка и аккуратности в процессе выполнения трудовых заданий	Выполнение общественных поручений по уборке мастерской после выполнения трудовых заданий	Экономное и бережное расходование материалов	Выполнение поузловой обработки, соблюдая ТУ
Назимова Александра	Нач. года											
	Сер. года											
	Конец года											
Бабушкин Николай	Нач. года											

11. Мониторинг БУД.

Карта мониторинга базовых учебных действий (БУД)
обучающихся 7 класса в рамках реализации учебного предмета
Профильный труд (швейное дело) в течение учебного года.

Учитель:

Базовые учебные действия	ФИ обуч	
Личностные учебные действия	с	
1. Уважительно и бережно относиться к людям труда и результатам их деятельности.		
2. Активно включаться в общепользующую социальную деятельность.		
Количество баллов.		
Результаты сформированности.		
Коммуникативные учебные действия		
1. Соблюдать правила безопасного и бережного поведения в природе и обществе.		
2. Вступать и поддерживать коммуникацию в разных ситуациях социального взаимодействия (учебных, трудовых, бытовых и др.)		
Количество баллов.		
Результаты сформированности.		
Регулятивные учебные действия		
1. Адекватно использовать ритуалы школьного поведения (поднимать руку, вставать и выходить из-за парты и т.д.).		
2. Работать с учебными принадлежностями (инструментами, спортивным инвентарем) и организовывать рабочее место.		
3. Передвигаться по школе, находить свой класс, другие необходимые помещения.		
4. Принимать и сохранять цели и задачи решения типовых учебных и практических задач, осуществлять коллективный поиск средств их осуществления.		
5. Осознанно действовать на основе разных видов инструкций для решения практических и учебных задач.		
6. Осуществлять взаимный контроль в совместной деятельности.		
7. Владеть готовностью к осуществлению самоконтроля в процессе деятельности.		
8. Адекватно реагировать на внешний контроль и оценку, корректировать в соответствии с ней свою деятельность.		
9. Принимать цели и произвольно включаться в деятельность, следовать предложенному плану и работать в общем темпе.		
Количество баллов		
Результаты сформированности.		
Познавательные учебные действия		
1. Дифференцированно воспринимать окружающий мир, его временно-пространственную организацию;		
2. Использовать логические операции (сравнение, анализ, синтез, обобщение, классификацию, установление аналогий, закономерностей, причинно-следственных связей) на наглядном, доступном вербальном материале, основе практической деятельности в соответствии с индивидуальными возможностями.		
3. Использовать в жизни и деятельности некоторые межпредметные знания, отражающие доступные существенные связи и отношения между объектами и процессами.		
Количество баллов		
Результаты сформированности.		

Базовые учебные действия:

Личностные учебные действия: Личностные учебные действия представлены следующими умениями: гордиться школьными успехами и достижениями как собственными, так и своих товарищей; уважительно и бережно относиться к людям труда и результатам их деятельности; активно включаться в общепользную социальную деятельность; бережно относиться к культурно-историческому наследию родного края и страны.

Коммуникативные учебные действия: Коммуникативные учебные действия включают умения: вступать и поддерживать коммуникацию в разных ситуациях социального взаимодействия (учебных, трудовых, бытовых и др.); слушать собеседника, вступать в диалог и поддерживать его, для решения жизненно значимых задач; использовать доступные источники и средства получения информации для решения коммуникативных и познавательных задач.

Регулятивные учебные действия: Регулятивные учебные действия представлены умениями: принимать и сохранять цели и задачи решения типовых учебных и практических задач, осуществлять коллективный поиск средств их осуществления; осознанно действовать на основе разных видов инструкций для решения практических и учебных задач; осуществлять взаимный контроль в совместной деятельности; обладать готовностью к осуществлению самоконтроля в процессе деятельности; адекватно реагировать на внешний контроль и оценку, корректировать в соответствии с ней свою деятельность.

Познавательные учебные действия:

Дифференцированно воспринимать окружающий мир, его временно пространственную организацию; использовать усвоенные логические операции (сравнение, анализ, синтез, обобщение, классификацию, установление аналогий, закономерностей, причинно-следственных связей) на наглядном, доступном вербальном материале, основе практической деятельности в соответствии с индивидуальными возможностями; использовать в жизни и деятельности некоторые межпредметные знания, отражающие несложные, доступные существенные связи и отношения между объектами и процессами.

Диагностика БУДов проводится в соответствии с «Программой формирования базовых учебных действий», реализуемой в образовательной организации.

Список литературы

Учебно-методическое обеспечение

Нормативно-правовые документы

1. Закон РФ «Об образовании в Российской Федерации» 273-ФЗ от 29.12.2012 г.
2. Адаптированная основная общеобразовательная программа для обучающихся с умственной отсталостью (нарушением интеллекта) 1 вариант.
3. Министерство просвещения российской федерации приказ от 24 ноября 2022 г. N 1026 об утверждении федеральной адаптированной основной общеобразовательной программы обучающихся с умственной отсталостью (интеллектуальными нарушениями).
4. Программы специальных (коррекционных) образовательных учреждений VIII вида: 5-9 кл.: В 2 сб. / Под ред. В.В. Воронковой. — М.: Гуманитар, изд. центр ВЛАД ОС, 2011. — Сб. 1. — 224 с.

Учебно-методическая литература

1. Программы специальных (коррекционных) образовательных учреждений VIII вида: 5 – 9 кл./автор С.В. Бобрешова: В2 сб./ Под ред. В.В.Воронковой. – М.: Гуманитар. изд.центр ВЛАДОС, 2010. – Сб.2. – 304 с.
2. Бадьин, Г. М. Справочник строителя / Г. М. Бадьин, В. В. Стебаков. – Москва: АСВ, 2007
- 3.Олигофренопедагогика: учеб. пособие для вузов / Т. В. Алышева, Г. В. Васенков, В. В. Воронкова и др.: Дрофа; Москва; 2009.
4. Смирнов В.А. и др. Материаловедение. – М.: ИРПО, изд. центр Академия, 2010.
5. Трудовое обучение. 5-9 классы. Швейное дело: развёрнутое тематическое планирование / авт.-сост. О.В. Павлова. Волгоград: Учитель, 2010. – 287 с.
6. Трудовое обучение. Швейное дело. 5-9 классы: контрольно-измерительные материалы, вариативные тестовые задания / авт.-сост. Н.А. Бородкина – Волгоград: Учитель, 2011. – 66 с.
7. Занимательные уроки технологи для девочек. 8 класс: Пособие для учителей. - М.: Школьная Пресса, 2005
- 8.Технология 8 класс. Швейное дело: разработки уроков/ автор-составитель Л.В.Боброва - Волгоград: Учитель, 2011

9. И. В. Сафронова, Подготовка и настиление тканей «Легкая индустрия», 1969.
10. И. И. Галынкер, Справочник по подготовке и раскрою материалов при производстве одежды М., 1980.
11. Л. Ф. Першина, С. В. Петрова 2-е издание М., Технология швейного производства 1991.
12. Интернет ресурсы.
 1. <https://multiurok.ru/files/raboचाia-programma-po-predmetu-profilnyi-trud-tek.html>
 2. <http://www.gscount.minobr63.ru/wp-content/uploads/2017/04/Содержание-специального-федерального-государственного-стандарта-образования-детей-с-ОВЗ.pdf>
 3. <https://vishivka.ru/images/block-portfolio/org2-3.jpg>
 4. <http://f21.ifotki.info/thumb/e74bb56c3943e91d0d59a8692ce8abc3028798269642045.jpg>
 5. <https://fs03.metod-kopilka.ru/images/doc/2/1721/img10.jpg>
 6. https://ds02.infourok.ru/uploads/ex/004f/00009c8e-f30af4c0/hello_html_m549ec004.png
 7. <https://wallpapercave.com/wp/wp2132018.jpg>
 8. <https://pbs.twimg.com/media/Df4B1nDWsAAIAD3.jpg:large>
 9. <https://urok.1sept.ru/articles/518086>
 10. <http://www.myshared.ru/slide/1416037/>

Литература для учащихся

1. Г. Б. Картушина, Г. Г. Мозговая Технология «Швейное дело»: учебник для общеобразовательных организаций, реализующих адаптированные основные общеобразовательные программы по ФГОС 8 класс, Москва «Просвещение», 2021 г

